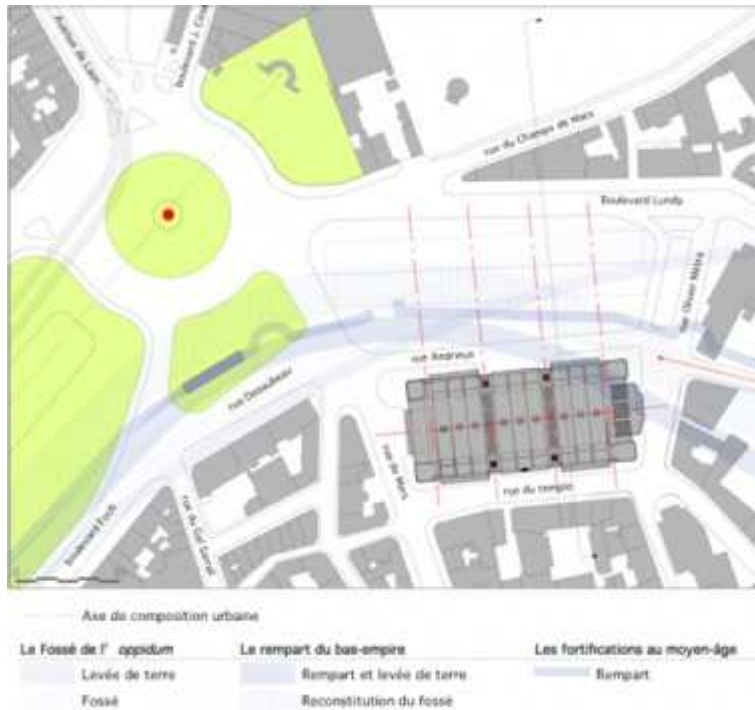


Restauration des Halles du Boulingrin pour l'installation du marché





Historique

- **Témoignage de l'architecture de béton armé**
- **Dessiné par l'architecte Emile Maigrot**
- **Réalisé par l'entreprise Limousin sous la conduite de l'ingénieur Eugène Freyssinet entre 1926 et 1929.**
- **Vacantes depuis 1989**
- **Classées le 9 janvier 1990 parmi les Monuments Historiques en tant que prouesse technique (voile mince et procédé de coffrage mis au point par M.Freyssinet).**

Aujourd'hui

- Etat de dégradation
- Ouvrage solide mais béton souffrant de carbonatation (dégénérescence chimique liée à la pénétration de l'eau)

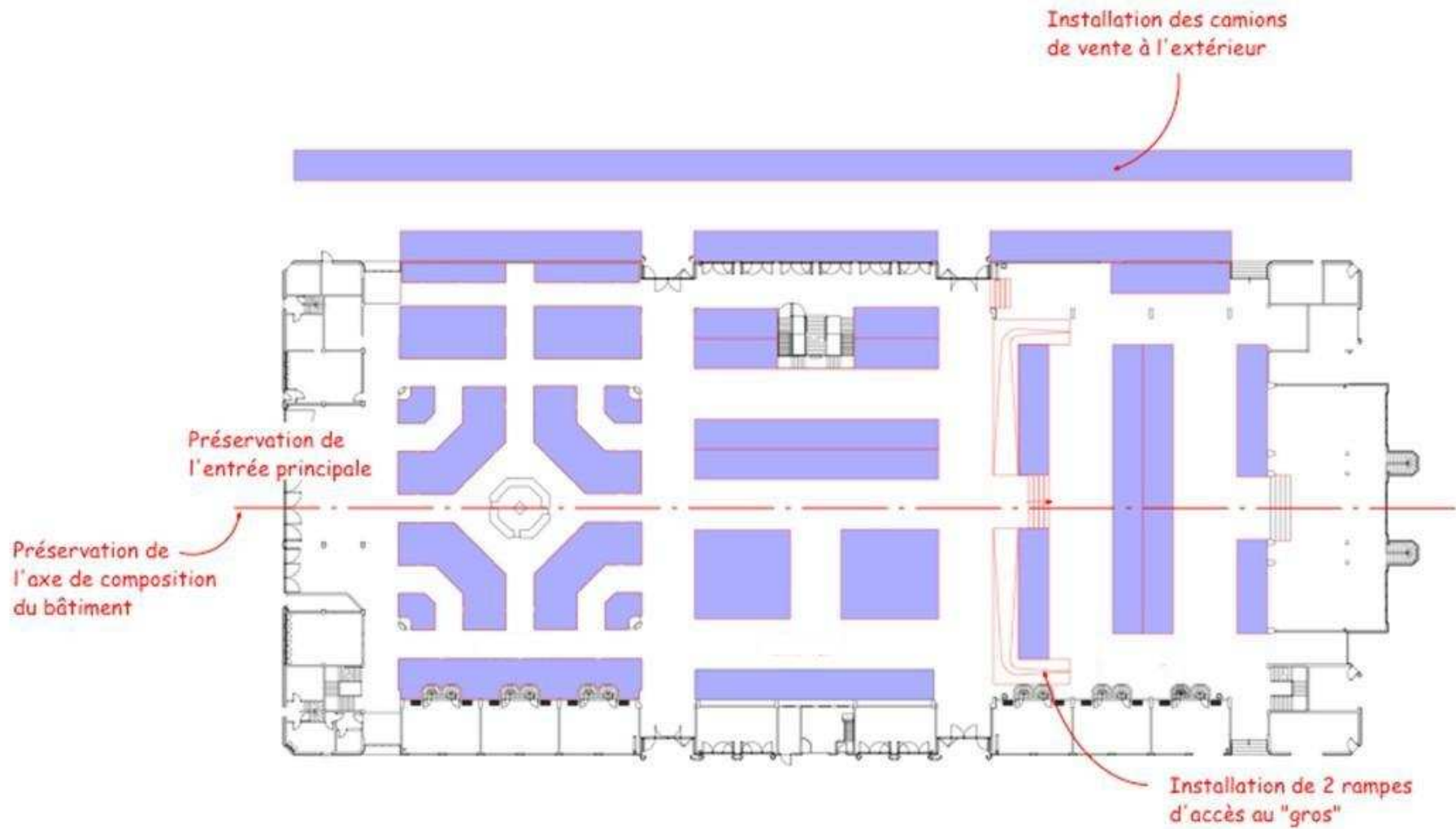


- Equilibre thermo-hygrométrique à assurer autour de la voûte afin de garantir la pérennité de l'édifice
- L'intérieur des Halles ne sera ni chauffé, ni climatisé (l'atmosphère intérieure doit être identique à celle de l'extérieur)

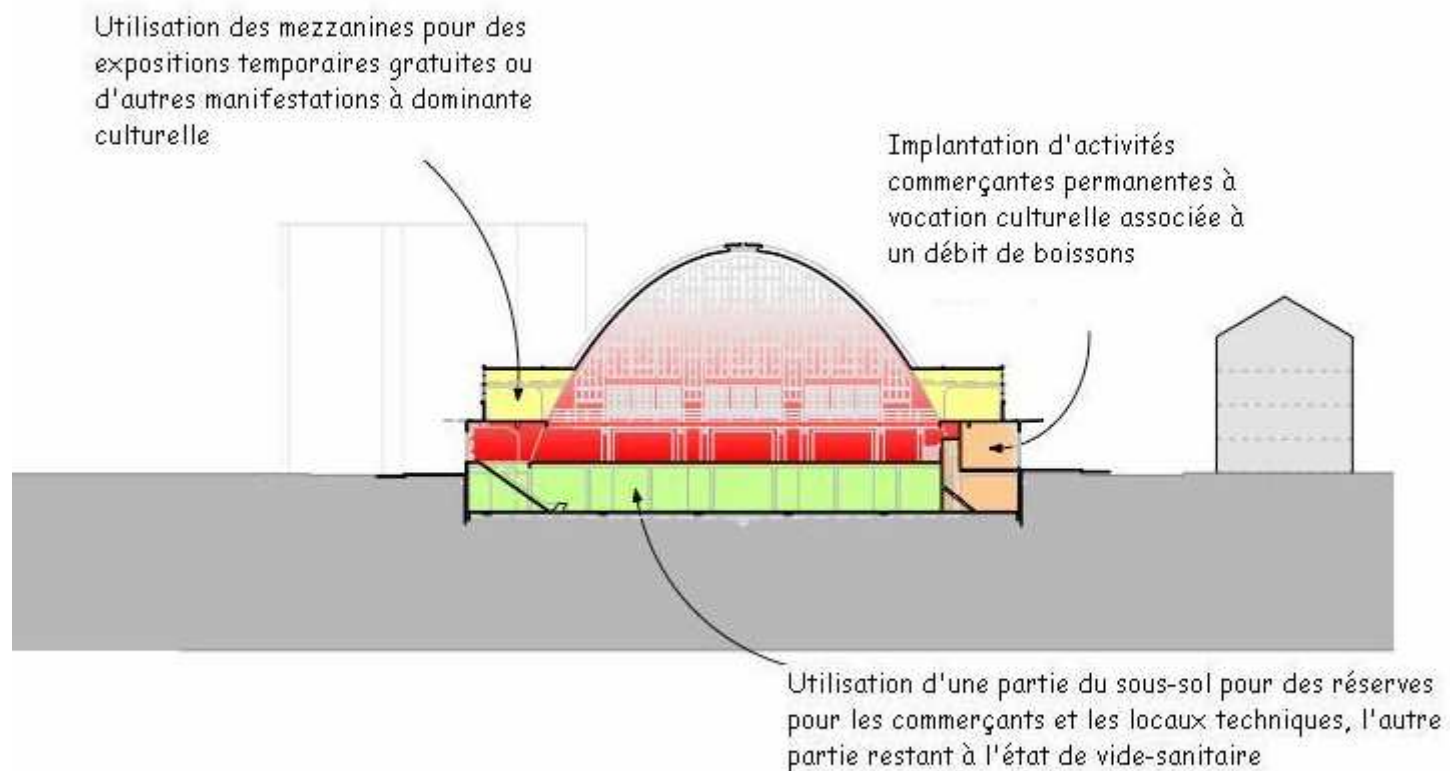
Organisation actuelle du marché



Hypothèse d'implantation du marché, avec conservation des étals



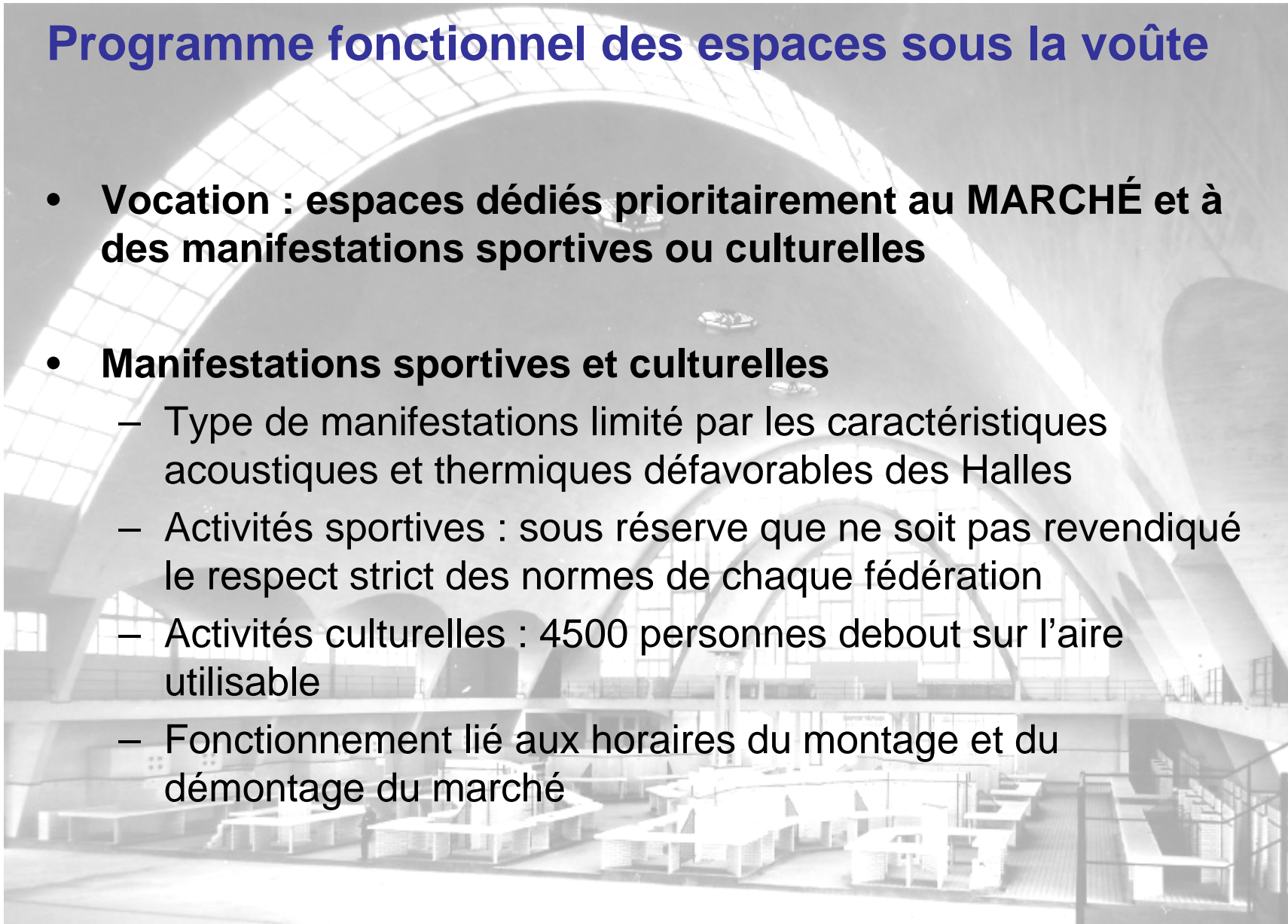
Principe de répartition des activités, hors espaces sous la voûte



Les pavillons d'angle accueilleront un logement de gardien, des locaux annexes, des locaux techniques, les escaliers et les ascenseurs pour accéder aux mezzanines et au sous-sol.

Programme fonctionnel des espaces sous la voûte

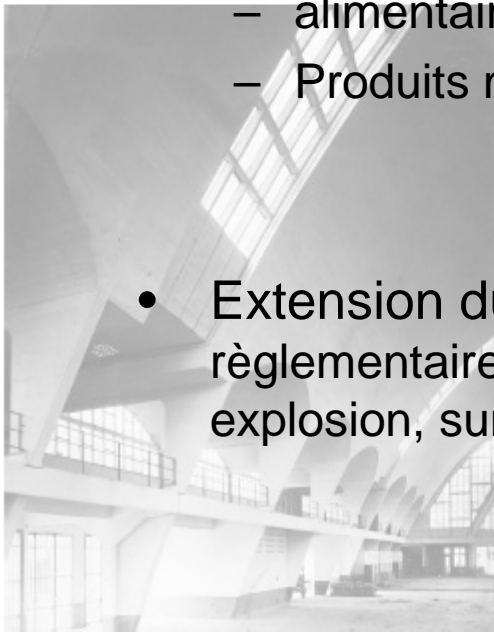
- **Vocation : espaces dédiés prioritairement au MARCHÉ et à des manifestations sportives ou culturelles**
- **Manifestations sportives et culturelles**
 - Type de manifestations limité par les caractéristiques acoustiques et thermiques défavorables des Halles
 - Activités sportives : sous réserve que ne soit pas revendiqué le respect strict des normes de chaque fédération
 - Activités culturelles : 4500 personnes debout sur l'aire utilisable
 - Fonctionnement lié aux horaires du montage et du démontage du marché



Le marché

Nature du marché

- Marché hebdomadaire : samedi matin
- Dominante alimentaire :
 - alimentaire + fleurs dans les Halles
 - Produits manufacturés à l'extérieur
- Extension du marché dans les rues adjacentes (entrée impossible réglementairement pour les équipements pourvus d'un moteur à explosion, surface des halles inférieure à celle de la place Boulingrin)



Calendrier prévisionnel

sur la base de la nouvelle convention financière pour le PAT-PCE-PA, présentée au CM de mai 2008, en cours de signatures

- **Juin 2008 à Décembre 2008** : Elaboration du Projet Architectural et Technique – Projet de Consultation des Entreprises – Pièces Administratives (PAT-PCE-PA) par François Chatillon, Architecte en Chef des Monuments Historiques + instruction dossier d'autorisation d'urbanisme
- **Janvier 2009** : Transfert de la maîtrise d'ouvrage de l'Etat à la Ville
- **Janvier 2009 à Janvier 2010** : Consultation des entreprises pour l'exécution des travaux

- **Février 2010 à Février 2012** : Réalisation des travaux
- **Février 2012** : Ouverture au public



Détails financiers de l'opération

Coût de l'opération : 31 281 083 € TTC, dont travaux : 28 646 597 € TTC

Partenaires :

- Etat (DRAC) : 8 387 398 € TTC
- Etat (FISAC) : 388 534 € TTC
- Conseil Régional de Champagne-Ardenne : 30 037 € TTC
(financement 1^{ère} étude MBA)
- Ville de Reims : 22 475 114 € TTC



