



# SOCCRAM

## Chauffage Urbain de CROIX ROUGE



# REIMS

## RAPPORT ANNUEL

# SAISON 2008/2009

# **SOMMAIRE**

## **PREAMBULE**

## **COMPTE RENDU FINANCIER**

### **I) COMPTE D'EXPLOITATION**

1. TABLEAU COMPTE DE L'EXPLOITATION DU 01/07/2008 AU 30/06/2009
2. TABLEAU COMPARATIF SAISON 2008-2009 ET 2007-2008
3. COMMENTAIRES SUR ECARTS CONSTATES

### **II ) EVOLUTION DES RECETTES**

1. CHIFFRE D'AFFAIRES FACTURE AUX ABONNES
2. EVOLUTION DU COUT MOYEN DE LA CHALEUR

### **III) EVOLUTION DES DEPENSES**

1. ACHATS DE COMBUSTIBLES
2. CALCUL REDEVANCE AU CONCEDANT
3. CALCUL FRAIS FINANCIERS
4. CALCUL FRAIS DE GESTION ET ASSURANCES
5. SUIVI DES DEPENSES R2.3 ET DETERMINATION DU SOLDE DU COMPTE GER

# COMPTE RENDU TECHNIQUE

## I) EXPLOITATION

1. QUANTITES DE COMBUSTIBLES, DE CHALEUR et RENDEMENT
  - 1.1 Ventes de chaleur
  - 1.2 Consommation combustibles et mixité
  - 1.3 Rendement
  - 1.4 Etat des stocks et livraisons
  - 1.5 Quota CO2
2. EFFECTIFS AFFECTES AU SERVICE
3. TRAVAUX DE GER
4. FAITS MARQUANTS

## II) NOMBRE D'ABONNES ET EVOLUTION

- 1 NOMBRES D'ABONNÉS ET ÉVOLUTION
- 2 LISTE DES ABONNÉS

## III) QUALITE DU SERVICE

- 1 CONTINUITÉ DU SERVICE
- 2 CONTROLES OBLIGATOIRES
- 3 CERTIFICATION
- 4 RECOUVREMENT

## IV) INVENTAIRE MATERIEL PRIMAIRE

## ANNEXES

- Annexe n°1 : Chiffre d'affaires facturé par Sous Stations
- Annexe n°2 : Détail révision de prix
- Annexe n°3 : Ventes de chaleur par sous stations et par mois
- Annexe n°5 : PCI et livraisons Charbon, Fioul
- Annexe n°6 : Détail du paiement de la TGAP (taxe générale activités polluantes)
- Annexe n°7 : Dates mise en service et arrêt chauffage + DJU par sous stations
- Annexe n°8 : Livraisons gaz chaufferie
- Annexe n°9 : Factures chaleur récupérée à l'UIOM
- Annexe n°10 : Courbe indice charbon, fioul

# PREAMBULE

Ce rapport résulte de la délégation de service public signée en octobre 2002 et prenant effet au 1er Juillet 2003.

Huit avenants ont complété depuis celle-ci :

- avenant 1 : en date du 01/10/2003 redéfinissant la liste abonnés, l'indice charbon et les dispositifs de comptage en sous stations,
- avenant 2 : en date du 08/11/2004 définissant les travaux complémentaires d'amélioration et le dé raccordement de la MJC,
- avenant 3 : en date du 14/03/2005 explicitant le remplacement de l'indice PSDC.
- avenant 4 : en date du 07/10/2005 définissant la mise en place de nouveaux brûleurs fioul compatible avec la réglementation et la démolition de la sous-station 105/1.( application au 01/09/2006)
- avenant 5 : en date du 26/06/2006 définissant les modalités de réalisation et de financement des investissements nécessaires aux travaux d'adaptation du réseau de chauffage urbain effectués à la demande de la ville.
- avenant 6 : en date du 17 novembre 2006 définissant le nouveau nombre d'URF.
- avenant 7 : en date du 05 juin 2007 définissant le droit de raccordement de nouveaux abonnés.
- Avenant 8 : en date du 16 octobre 2007 définissant le raccordement de nouveaux abonnés et la redéfinition des travaux de modernisation.

La saison de chauffe a débuté en général le 19 septembre 2008 pour se terminer le 27 mai 2009. La rigueur de la saison est de 2638 DJU (moyenne des sous-stations) soit 6% de moins qu'une année trentenaire et 1.5 % de plus que la saison précédente.

Les ventes de chaleur et eau chaude sanitaire sont en hausse de 3.3 % par rapport à la saison dernière.

En ce qui concerne la mixité du combustible, le pourcentage d'utilisation des combustibles est de 39% pour le charbon, de 17.21% pour le fioul, de 7.87% pour le gaz et de 35.92% pour la chaleur provenant de l'usine d'incinération.

En comparaison, les mêmes valeurs pour la saison 2007-2008 étaient de 50.65 % pour le charbon, de 9.8% pour le fioul lourd, de 7.11% pour le gaz et de 32.43% pour la chaleur provenant de l'usine d'incinération.

L'indice du charbon est à la hausse en début de saison puis légèrement supérieur à la saison dernière à partir de janvier afin de terminer en dessous en fin de saison et pour l'indice du fioul après une hausse en début de saison a subit une forte baisse à compter de novembre (voir courbes en annexe 10). Le prix du R1 charbon est en hausse de 15.7 %, celui du fioul de -11.9 % , celui du gaz en baisse de 9.6 % et la chaleur de récupération en hausse de 15.3 %.

Les parties fixes (R2.1,R2.2,R2.3) ont suivi l'évolution des indices, en hausse de 3.2 %.

Compte tenu de ces différents éléments, le prix moyen du MWh (à consommation identique) est en hausse de 3%.

# COMPTE RENDU FINANCIER

## I) COMPTE D'EXPLOITATION

1. **TABLEAU COMPTE D'EXPLOITATION DU 01/07/2008 AU 30/06/2009**
2. **TABLEAU COMPARATIF COMPTE D'EXPLOITATION 01/07/2008 AU 30/06/2009 ET 01/07/2007 AU 30/06/2008**
3. **ANALYSE DES ECARTS**

Voir documents ci-après

<b>COMPTE D'EXPLOITATION 1/07/2008 - 30/06/2009</b>		
	<b>DEPENSES</b>	<b>RECETTES</b>
	<b>2008/2009</b>	
<b>R1 COMBUSTIBLE</b>		
Stock initial CHARBON	0	
Stock initial FUEL LOURD	317 176	
Stock final CHARBON	0	
Stock final FUEL LOURD	(159 604)	
Achats CHARBON	2 922 646	
Achats FUEL LOURD	1 150 276	
Achats VAPEUR	2 344 124	
Achats GAZ	615 100	
Sous Total Achats Energie	7 032 146	
<b>TOTAL CONSO.COMBUSTIBLES</b>	<b>7 189 718</b>	
Frais Financiers	34 337	
Redevance Ville	176 803	
<b>TOTAL DEPENSES</b>	<b>7 400 858</b>	
<b>VENTES P1</b>		<b>7 391 424</b>
<b>- RESULTAT P1</b>	<b>(9 434)</b>	
<b>P'1 ELECTRICITE</b>		
Achats	225 259	
F.Financiers	1 173	
Redevance Ville	4 807	
<b>TOTAL DEPENSES</b>	<b>231 239</b>	
<b>VENTES P'1</b>		<b>227 842</b>
<b>- RESULTAT R'1</b>	<b>(3 397)</b>	
<b>P2 CONDUITE ET PETIT ENTRETIEN</b>		
Eau	27 497	
Materiel et TST	190 770	
Petit Mat & Vet Travail	17 806	
Frais de Personnel	781 985	
Intérimaires	22 261	
Frais déplacements	14 619	
Honoraires	34 537	
Location Entretien	28 347	
Contrôles réglementaires	33 664	
Assurances	15 083	
Téléphone, annonces, publicité	71 765	
Impôts et Taxes	323 691	
Frais de Véhicules	38 237	
Frais Sous-Traitance administrative +Siège	898 379	
Frais Financiers	5 995	
Amortissements	8 349	
Redevance ville	40 891	
<b>VENTES R2</b>		<b>1 520 575</b>
<b>TOTAL FRAIS/VENTES</b>	<b>2 553 876</b>	<b>1 520 575</b>
<b>- RESULTAT R2</b>	<b>-1 033 301</b>	
<b>TOTAL FRAIS ET VENTES</b>	<b>10 185 973</b>	<b>9 139 841</b>
<b>- RESULTAT HORS R3</b>	<b>-1 046 132</b>	
<b>P3 RENOUELEMENT ET GROS ENTRETIEN</b>		
Achats	550 779	
ventes P3		417 387
<b>TOTAL ACHATS/VENTES</b>	<b>550 779</b>	<b>417 387</b>

**R4 REDEVANCE D'INVESTISSEMENT**

<b><u>TRAVAUX MISE EN CONFORMITE CHAUFERIE</u></b>		
Affectation au remboursement de l'emprunt	290 446	
Frais de gestion	39 443	
Reprise des produits constatés d'avance		333 165
Total R2.4 facturé		
Produits constaté d'avance	3 276	
Ecart		
<b><u>TRAVAUX MISE EN CONFORMITE GENERATEURS G2G3</u></b>		
Affectation au remboursement de l'emprunt	94 964	
Frais de gestion	5 426	
Total R2.4B facturé		103 825
Produit constaté d'avance	3 435	
<b><u>RACCORDEMENT CHU LOGIPOLE-EXTENSION PSY et CHU GARAGE</u></b>		
Affectation au remboursement de l'emprunt	200 987	
Frais de gestion	10 834	
Total R2.4DR facturé		212 936
Produit constaté d'avance	1 115	
<b><u>ADAPTATION DU RESEAU</u></b>		
Affectation au remboursement de l'emprunt		
Subvention d'investissement facturée à la Ville		
<b><u>RACCORDEMENT CHU ROUX + CSA</u></b>		
Affectation au remboursement de l'emprunt	2 110 473	
Total R2.4DR facturé		2 098 459
Régularisation sur DR CSA		12 014
<b>TOTAL CHARGES/VENTES R4</b>	<b>2 760 399</b>	<b>2 760 399</b>

COMPTES D'EXPLOITATION 1/07/2008 - 30/06/2009			DEPENSES		RECETTES		ECARTS	
			2008/2009		2007/2008			
<b>R1 COMBUSTIBLE</b>								
Stock initial CHARBON	0		25 793					
Stock initial FUEL LOURD	317 176		249 002					
Stock final CHARBON	0		0					
Stock final FUEL LOURD	(159 604)		(317 176)					
Achats CHARBON	2 922 646		2 918 240				0.15%	
Achats FUEL LOURD	1 150 276		847 615				35.71%	
Achats VAPEUR	2 344 124		1 878 063				24.82%	
Achats GAZ	615 100		500 369				22.93%	
Sous Total Achats Energie	7 032 146		6 144 287				14.45%	
TOTAL CONSO.COMBUSTIBLES	7 189 718		6 101 906				17.83%	
Frais Financiers	34 337		29 727				15.51%	
Redevance Ville	176 803		166 118				6.43%	
<b>TOTAL DEPENSES</b>	<b>7 400 858</b>		<b>6 297 751</b>				17.52%	
<b>VENTES P1</b>		<b>7 391 424</b>			<b>6 944 729</b>			6.43%
<b>- RESULTAT P1</b>	<b>(9 434)</b>		<b>646 978</b>					-101.46%
<b>P'1 ELECTRICITE</b>								
Achats	225 259		196 021				14.92%	
F.Financiers	1 173		1 018				15.22%	
Redevance Ville	4 807		4 525				6.23%	
<b>TOTAL DEPENSES</b>	<b>231 239</b>		<b>201 564</b>				14.72%	
<b>VENTES P'1</b>		<b>227 842</b>			<b>214 474</b>			6.23%
<b>- RESULTAT R'1</b>	<b>(3 397)</b>		<b>12 910</b>					-126.32%
<b>P2 CONDUITE ET PETIT ENTRETIEN</b>								
Eau	27 497		21 450				28.19%	
Materiel et TST	190 770		171 094				11.50%	
Petit Mat & Vet Travail	17 806		12 339				44.30%	
Frais de Personnel	781 985		748 669				4.45%	
Intérimaires	22 261		15 898				40.03%	
Frais déplacements	14 619		11 220				30.30%	
Honoraires	34 537		39 092				-11.65%	
Location Entretien	28 347		24 172				17.27%	
Contrôles réglementaires	33 664		24 926				35.05%	
Assurances	15 083		14 698				2.62%	
Téléphone, annonces, publicité	71 765		28 310				153.50%	
Impôts et Taxes	323 691		301 040				7.52%	
Frais de Véhicules	38 237		45 128				-15.27%	
Frais Sous-Traitance administrative +Siège	898 379		849 342				5.77%	
Frais Financiers	5 995		6 055				-1.00%	
Amortissements	8 349		6 892				21.14%	
Redevance ville	40 891		39 591				3.28%	
<b>VENTES R2</b>		<b>1 520 575</b>			<b>1 481 796</b>			2.62%
<b>TOTAL FRAIS/VENTES</b>	<b>2 553 876</b>	<b>1 520 575</b>	<b>2 359 916</b>	<b>1 481 796</b>			8.22%	2.62%
<b>- RESULTAT R2</b>	<b>-1 033 301</b>		<b>(878 120)</b>					17.67%
<b>TOTAL FRAIS ET VENTES</b>	<b>10 185 973</b>	<b>9 139 841</b>	<b>8 859 231</b>	<b>8 640 999</b>				14.98%
<b>- RESULTAT HORS R3</b>	<b>-1 046 132</b>		<b>(218 232)</b>					379.37%
<b>P3 RENOUELEMENT ET GROS ENTRETIEN</b>								
Achats ventes P3	550 779	417 387	663 534	394 556			-16.99%	5.79%
<b>TOTAL ACHATS/VENTES</b>	<b>550 779</b>	<b>417 387</b>	<b>663 534</b>	<b>394 556</b>			-16.99%	5.79%

**R4 REDEVANCE D'INVESTISSEMENT**

<b><u>TRAVAUX MISE EN CONFORMITE CHAUFERIE</u></b>					
Affectation au remboursement de l'emprunt	290 446		290 446		0.00%
Frais de gestion	39 443		40 201		-1.88%
Reprise des produits constatés d'avance		333 165		333 922	
Total R2.4 facturé					-0.23%
Produits constaté d'avance	3 276		3 275		
Ecart					
<b><u>TRAVAUX MISE EN CONFORMITE GENERATEURS G2G3</u></b>					
Affectation au remboursement de l'emprunt	94 964		94 964		
Frais de gestion	5 426		5 278		
Total R2.4B facturé		103 825		103 355	
Produit constaté d'avance	3 435		3 113		
<b><u>RACCORDEMENT CHU LOGIPOLE-EXTENSION PSY et CHU GARAGE</u></b>					
Affectation au remboursement de l'emprunt	200 987		200 943		
Frais de gestion	10 834		10 541		
Total R2.4DR facturé		212 936		212 660	
Produit constaté d'avance	1 115		1 176		
<b><u>ADAPTATION DU RESEAU</u></b>					
Affectation au remboursement de l'emprunt			1 769 510		
Subvention d'investissement facturée à la Ville				1 769 510	
<b><u>RACCORDEMENT CHU ROUX + CSA</u></b>					
Affectation au remboursement de l'emprunt	2 110 473				
Total R2.4DR facturé		2 098 459			
Régularisation sur DR CSA		12 014			
<b>TOTAL CHARGES/VENTES R4</b>	<b>2 760 399</b>	<b>2 760 399</b>	<b>2 419 447</b>	<b>2 419 447</b>	<b>14.09%</b>

### 3 - ANALYSES DES ECARTS SUR COMPTE EXPLOITATION

#### **VENTES R1**

Le chiffre d'affaire est en hausse de 6.4% pour des ventes qui augmentent de 3.3%.

Nous avons une hausse du P1 charbon de 16% , de la vapeur de 15%, du gaz de 9.6% et une baisse du fioul de 12%.

#### **DEPENSES R1**

Nous avons une baisse des achats charbon en quantité de 19% mais une hausse du prix de 23.6% d'où un coût sensiblement identique à la saison dernière. Pour le fioul, nous avons un effet inverse quantité en hausse de 74% et prix unitaire en baisse de 22% soit un coût en augmentation. Pour le gaz nous avons plus de quantité 13% et hausse du prix 9% ainsi que pour la vapeur +11.7% pour les quantités et +11.7% pour le prix

#### **VENTES R2**

Celles-ci ont suivi l'évolution des indices soit +3.2%.

#### **DEPENSES ELECTRICITE**

Nous avons une hausse des consommations de 3.4% et une hausse du prix à partir d'août 2008.

#### **DEPENSES CONDUITE ET PETIT ENTRETIEN**

Nous avons en général et en pourcentage un équilibre par rapport au chiffre d'affaire. Les particularités sont dans la hausse du poste eau suite à +33% de consommation, matériel et TST qui est dû à l'élimination des cendres de charbon, et les frais de publicité suite à participation à événements.

#### **FRAIS FINANCIERS**

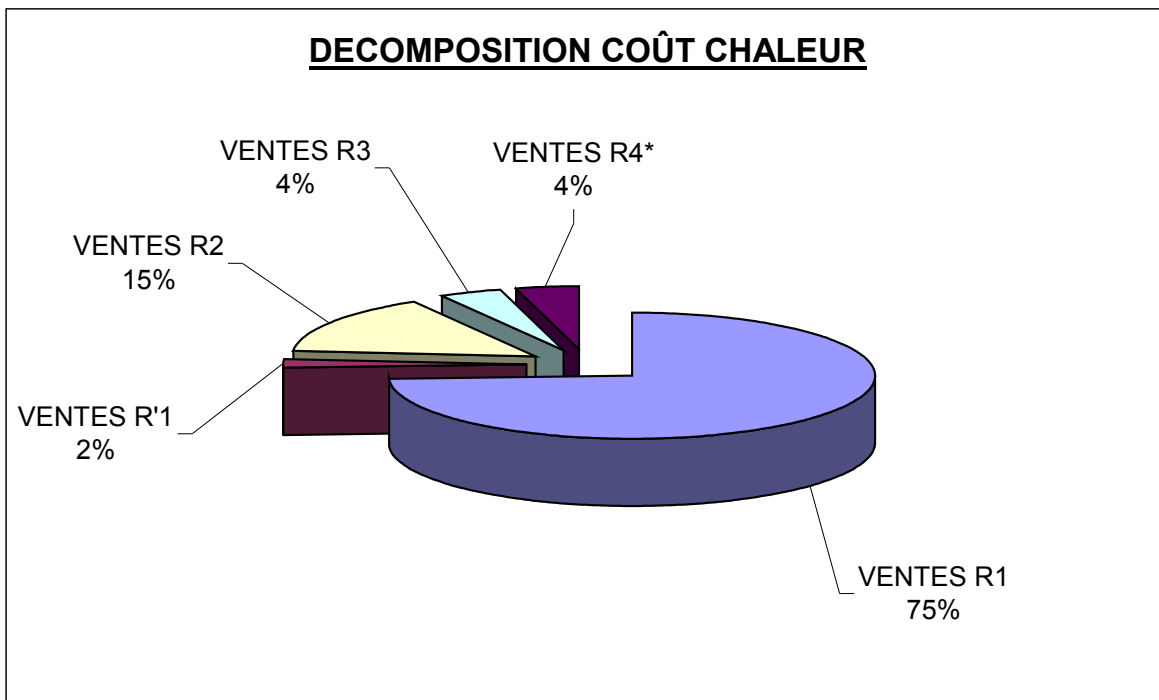
Nous notons un nombre de jour de découvert supérieur à la saison dernière ( 62 jours pour 56 jours)

## II) EVOLUTION DES RECETTES

### 1 CHIFFRE D'AFFAIRE FACTURE AUX ABONNES

	2007/2008	2008/2009	ECART	%
VENTES R1	6 944 729	7 391 424	446695	6.43%
VENTES R'1	214 474	227 842		
VENTES R2	1 481 796	1 520 575		
VENTES R3	394 556	417 387		
VENTES R4*	419 372	420 502		
TOTAL Parties Fixes	2 414 377	2 586 306	171929	7.12%
<b>TOTAL H.T.</b>	<b>9 454 927</b>	<b>9 977 729</b>	522802	5.53%
<b>TOTAL T.T.C.</b>	<b>10 954 155</b>	<b>11 568 695</b>	614540	5.61%
<b>DJU ( moyenne des s/stations)</b>	2 600	2 638	38	1.46%
<b>MWH CHAUFFAGE + ECS</b>	186 156	192 272	6116	3.29%

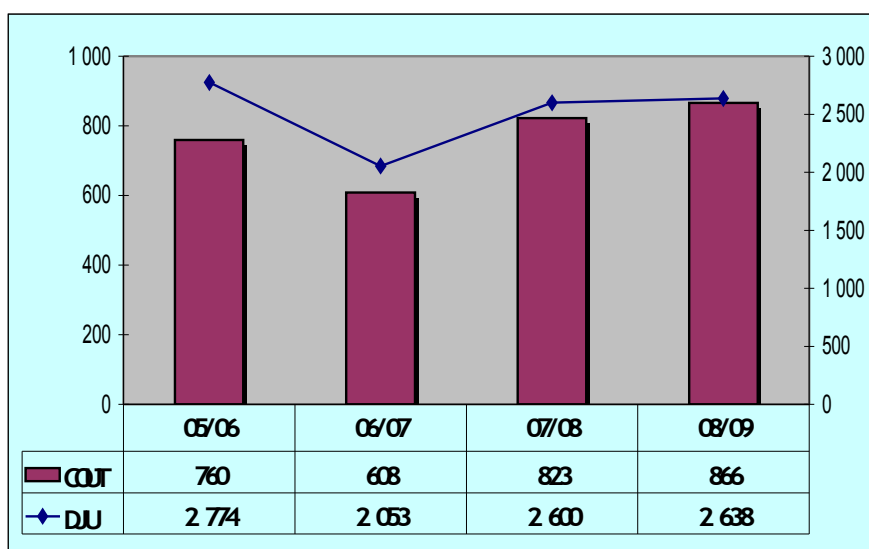
\* d'ordre et pour compte de SORREMCO (R2.4 et R2.4B)



\* Pour le compte de SORREMCO

**2.EVOLUTION DU COUT MOYEN DE LA CHALEUR**

COUT	05/06	06/07 n-2	07/08 n-1	08/09 n	ECART n/n-1	ECART n/n-2
Coût global au Mwh H.T.	42.60	44.65	50.79	51.89	2.17%	16.22%
Coût global au Mwh T.T.C.	50.95	51.19	58.84	60.17	2.26%	17.54%
Coût au logement équivalent € H.T./log./an	635.5	530.3	709.8	746.8	5.22%	40.83%
Coût au logement équivalent € T.T.C./log./an	760.1	608.0	822.4	865.9	5.29%	42.42%
Nombre d'équivalent logements	12 968	12 973	13 320	13 360		

**EVOLUTION DU COUT AU LOGEMENT T.T.C. PAR RAPPORT AU DJU**

### III ) EVOLUTION DES DEPENSES

#### 1 - ACHATS DE COMBUSTIBLES

##### CHARBON

MOIS	QUANTITE en Tonnes	PRIX UNITAIRE en	ACHATS MENSUELS en €.HT
juil-08			- €
août-08			- €
sept-08			- €
oct-08	611.38	241.64	147 733.86 €
nov-08	2213.98	241.64	534 986.13 €
déc-08	3289.78	241.64	794 942.44 €
janv-09	2859.52	241.64	690 974.41 €
févr-09	2379.5	241.64	574 982.38 €
mars-09	514.46	241.64	124 314.11 €
avr-09	236.36	241.64	57 114.03 €
mai-09	-158.2	241.64	- 38 227.45 €
juin-09			- €
<b>TOTAL</b>	<b>11 946.78</b>	<b>241.64</b>	<b>2 886 819.92 €</b>

TICC

35 826.00 €

##### FIOUL

MOIS	QUANTITE en Tonnes	PRIX UNITAIRE en €.HT	ACHATS MENSUELS en €.HT
juil-08		-	- €
août-08		-	- €
sept-08		-	- €
oct-08	303.62	444.31	134 901.09 €
nov-08	307.90	406.71	125 226.01 €
déc-08	613.04	329.44	201 961.50 €
janv-09	684.10	309.95	212 040.21 €
févr-09	463.94	321.71	149 254.14 €
mars-09	564.68	321.71	181 663.20 €
avr-09	408.68	355.36	145 230.24 €
mai-09		-	- €
juin-09		-	- €
<b>TOTAL</b>	<b>3 345.96</b>	<b>343.78</b>	<b>1 150 276.39 €</b>

## GAZ CHAUFFERIE

MOIS	QUANTITE en MWh PCS	PRIX UNITAIRE en €.HT	ACHATS MENSUELS en €.HT
juil-08	927.75		27 966.47 €
août-08	2430.20		72 941.58 €
sept-08	3323.24		102 025.79 €
oct-08	6356.06		195 587.56 €
nov-08	0.00		451.08 €
déc-08	331.74		13 664.86 €
janv-09	295.18		11 953.09 €
févr-09	170.12		6 696.30 €
mars-09	2582.89		105 684.12 €
avr-09	2524.56		54 281.93 €
mai-09	957.20		18 668.59 €
juin-09	79.54		1 270.38 €
<b>TOTAL</b>	<b>19 978.46</b>	<b>30.79</b>	<b>615 099.84 €</b>

## VAPEUR UIOM

MOIS	QUANTITE en MWh PCS	PRIX UNITAIRE en €.HT	ACHATS MENSUELS en €.HT
juil-08	4223		121 242.33 €
août-08	1699		48 812.27 €
sept-08	5846		166 961.76 €
oct-08	7720		220 637.60 €
nov-08	7512		222 580.56 €
déc-08	7289		215 973.07 €
janv-09	7482		219 222.60 €
févr-09	6970		202 408.80 €
mars-09	7211		209 335.33 €
avr-09	6850		187 621.50 €
mai-09	7132		223 017.64 €
juin-09	5458		170 780.82 €
RP			135 529.52 €
<b>TOTAL</b>	<b>75 392.00</b>	<b>31.09</b>	<b>2 344 123.80 €</b>

## EAUX ASSAINISSEMENT

	Consommation M3	Montants en Euros
juil-08		
août-08		
sept-08	2398	7 536.97
oct-08		
nov-08		
déc-08		
janv-09		
févr-09	3075	9 625.54
mars-09		
avr-09		
mai-09		
juin-09	3666	10 334.71

TOTAL
2008/2009

9 139
-------

27 497.22
-----------

( D'APRES FACTURES EDF )

	ELECTRICITE CONSOMMEE				TOTAL CONSOMME	R E/MWh
	MONTANT ( €. H/TVA )	ENERGIE ACTIVE HP	ENERGIE ACTIVE HC	ENERGIE ACTIVE P		
juil-08	6 936.96	53 754	37 519		91 273	
	6 936.96				91 273	76.00
août-08	6 454.44	41 586	32 184		73 770	
	6 454.44				73 770	87.49
sept-08	8 260.66	69 667	50 374		120 041	
	8 260.66				120 041	68.82
oct-08	11 703.80	143 727	96 658		240 385	
	11 703.80				240 385	48.69
nov-08	24 606.67	199 839	150 949		350 788	
	24 606.67				350 788	70.15
déc-08	35 309.21	199 787	179 906	67 595	447 288	
	35 309.21				447 288	78.94
janv-09	45 214.93	218 499	202 170	74 686	495 355	
	45 214.93				495 355	91.28
févr-09	31 793.65	176 015	169 921	60 787	406 723	
	31 793.65				406 723	78.17
mars-09	24 771.82	192 540	147 248		339 788	
	24 771.82				339 788	72.90
avr-09	13 430.81	171 545	133 477		305 022	
	13 430.81				305 022	44.03
mai-09	9 816.58	96 531	80 917		177 448	
	9 816.58				177 448	55.32
juin-09	6 959.38	43 608	30 066		73 674	
	6 959.38				73 674	94.46

225 258.91	1 607 098.00	1 311 389.00	203 068.00	3 121 555.00	KWH
------------	--------------	--------------	------------	--------------	-----

TOTAL 2008/2009
--------------------

**2. CALCUL REDEVANCE AU CONCEDANT****REDEVANCE D'OCCUPATION ET DE GESTION VERSEE A LA VILLE**

Suivant article 50 de la convention de délégation de service public  
2% du Chiffre d'affaires hors r4,r4DRT,DR,r4B et r4DR

Chiffre d'affaires TTC 08/09	11 125 065.87 €
dont TVA 19.6% R1	8 840 142.75 €
dont TVA 5.5% R'1,R2,R3	2 284 923.12 €

Redevance 222 501.32 €

**3 - CALCUL FRAIS FINANCIERS****CALCUL DU DELAI DE REGLEMENT CLIENTS**

	CREANCES AGEES T.T.C. EN K€		
juillet-08	754		
août-08	880		
septembre-08	826		
octobre-08	1 373		
novembre-08	1 827		
décembre-08	2 308		
janvier-09	3 594		
février-09	4 272		
mars-09	2 493		
avril-09	1 660		
mai-09	2 853		
juin-09	862		
<b>TOTAL</b>	<b>23 702</b>		
<b>Moyenne/Mois</b>	<b>1 975.17</b>	<b>CA T.T.C. en K€</b>	<b>11 569</b>

<b>DELAI DE REGLEMENT = <math>\frac{\text{Moyenne/mois} \times 365}{\text{CA T.T.C.}}</math> = 62.32</b>
--

**- Sur R1**

Délai de paiement des combustibles charbon,fioul,vapeur, électricité (1)	20 jours	Taux monétaire	4.49%
Délai de paiement gaz (2)	50 jours		
Moyenne règlements clients	62 jours		
Décalage avec règlement clients (1)	42 jours		
Décalage avec règlement clients (2)	12 jours		

**. Frais sur charbon**

Montant des achats	2 922 646
Frais financiers :	
2 922646 x 4.49 % x 42/ 365	<b>15 214</b>

**. Frais sur fuel**

Montant des achats	1 150 276
Frais financiers :	
1150276 x 4.49 % x 42/ 365	<b>5 988</b>

**. Frais sur vapeur**

Montant des achats	2 344 124
Frais financiers :	
2 344 124 x 4.49 % x 42/ 365	<b>12 203</b>

**. Frais sur gaz**

Montant des achats	615 100
Frais financiers :	
615100 x 4.49 % x 12/ 365	<b>932</b>

**TOTAL COMBUSTIBLES                    34 337**

**- Sur R2.1****. Frais sur électricité**

Montant des achats	225 259
Frais financiers :	
225259 x 4.49 % x 42/ 365	<b>1 173</b>

**- Sur R2.2****. Frais sur salaires et charges**

Salaires	781 985
Frais financiers :	
781178 x 4.49 % x 62/ 365	<b>5 995</b>

**4: - FRAIS DE GESTION**

- 1 Frais de sous traitance administrative comprenant les frais des services secrétariat, comptabilité facturation, contrôle technique, achats, relance clients 7% du chiffre d'affaire	669005.93
- 2 Frais de siège comprenant les frais des service juridique, informatique et la direction générale. 2,4% du chiffre d'affaire	229373.46
<b>- TOTAL GENERAL</b>	<b>898379.39</b>

**ASSURANCES**

Chiffres d'affaires R2 H.T.	1 520 575.26
-----------------------------	--------------

Responsabilité civile

1° ligne : CA R22 H.T. x 0,8066 %	12 264.96
-----------------------------------	-----------

TOTAL 1° Ligne	<b>12 264.96</b>
----------------	------------------

2° ligne : CA R22 H.T. x 0,1853 %	2 817.63
-----------------------------------	----------

TOTAL 2° ligne	<b>2 817.63</b>
----------------	-----------------

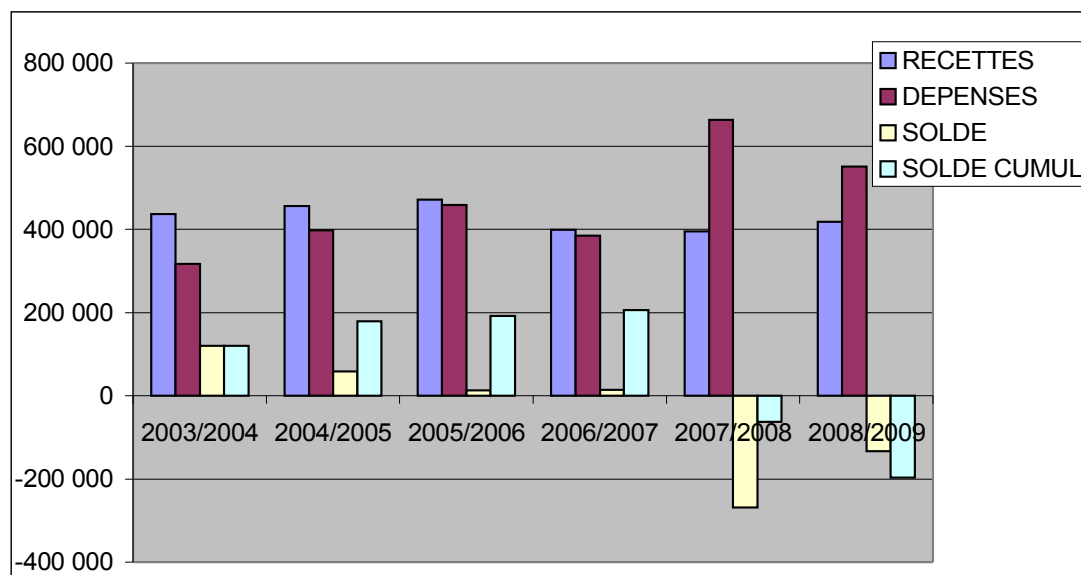
<b>TOTAL RESPONSABILITE CIVILE</b>	<b>15 082.59 €</b>
------------------------------------	--------------------

## 5) SUIVI DES DEPENSES DE GROS ENTRETIEN RENOUVELLEMENT

Les dépenses de Gros Entretien Renouvellement se montent à 550 778.55 Euros hors taxes.

### SOLDE CUMULE DU COMPTE P3 (en € H.T.)

	Ventes	Dépenses imputées	Solde	Solde Cumulé
2003/2004	437 358	317 513	119 845	119 845
2004/2005	456 273	396 922	59 351	179 196
2005/2006	471 112	458 802	12 310	191 506
2006/2007	399 013	384 639	14 373	205 879
2007/2008	394 556	663 534	-268 978	-63 099
2008/2009	417 387	550 779	-133 392	-196 491
			0	-196 491
			0	-196 491
<b>TOTAL</b>	<b>2 575 699</b>	<b>2 772 189</b>	<b>-196 491</b>	



2 rubriques principales : Centrale, sous-stations  
critère pièces détachées : > à 300 euros idem  
critère espaces verts : > à 600 euros suivant nouvelle DSP  
article 45.2

300.00
600.00

rubrique principale	sous-rubrique	No. Cde Soccrum	Fournisseur	TRAVAUX	Montants en euros HT	Heures M.O Soccrum	date lettre de cde	
Centrale	Chaudière 5	103011226	SOREC	Reconditionnement du groupe moto-réducteur	1 537.00		15/07/2009	
centrale	G2 , G3	103011241	INSTITUT DE SOUDURE INDUSTRIE	Contrôle des tôles de casing	4 680.00	0	17/07/2008	Sinistre G2 , G3
centrale	G2 , G3	103011242	INSTITUT DE SOUDURE INDUSTRIE	Contrôle des tubes à ailettes	8 800.00		17/07/2008	Sinistre G2 , G3
centrale	G2 , G3	103011243	S.M.I.LORRAINE	Reconditionnement de 2 tubes écran arrière G3	9 800.00	0	17/07/2008	Sinistre G2 , G3
centrale	G2 , G3	103011244	S.M.I.LORRAINE	Enlèvement tubes pour envoi chez ISS	905.00		17/07/2008	Sinistre G2 , G3
réseaux	secteur newton , fac	103011255	SOMATEM - PETETIN	Remplacement d'une pompe puisard en sous-stations : 213 , 103	458.43	2	22/07/2008	
réseaux	secteur La rafale	103011285	CHAUFFAGE PLUS EUROL	Déplacement d'un compteur d'énergie sous-station : 106	420.00	2	28/07/2009	
centrale	G2 , G3	103011303	C.T.I.O.	remplacement de la façade avant du générateur G3 fioul lourd	10 910.00		04/08/2008	Sinistre G2 , G3
centrale	G2 , G3	103011345	SOLODEM S.A.	Fourniture d'éléments de stockage suies fioul	1 537.50		27/08/2008	
centrale	G8	103011366	FLAKT SOLYVENT VENTEC	Remplacement du volet fumées chaudière G8	4 880.00		01/09/2008	
centrale	G5	103011393	DEMOLIN	Remplacements de 6 centrifugeurs chaudière charbon G5	480.00		10/09/2008	
centrale	G5	103011490	C.T.I.O.	Reconditionnement de la façade chaudière G5 charbon	8 175.00		01/10/2008	
réseaux	secteur La rafale	103011494	FURMANITE	Reprise d'étanchéité vanne de vidange sur le réseau croix rouge	2 540.00	4	03/10/2008	
réseaux	secteur La rafale	103011495	SOMATEM - PETETIN	remplacement d'une vanne d'équilibrage en sous-station : 215	1 146.50	4	03/10/2008	
		103011461	CHAMPAGNE FLUIDE SERVICE	Remplacement pompe relevage electrofiltre	689.00		06/10/2008	
centrale	G5	103011500	EAU ET FEU	Remplacement des batteries moto-pompe incendie	480.00		06/10/2008	
centrale	incendie	103011530	NETCO INDUSTRIE	Reconditionnement du tambour de EL 502	1 125.89		09/10/2008	
centrale	annexe	103011557	E.T.M.	Remplacement de 2 vannes sur départ/retour débit variable , piquage d'un delta P pour débit variable , remplacement d'un mètre de tuyauterie en DN : 100 sur expansion centrale	5 125.00		15/10/2008	
centrale	G2 , G3	103011559	S.M.I.LORRAINE	remplacement des toles de casing sur chaudières G2 et G3 fioul , obturation de 2 filers sur le parcours arrières.	12 615.00		15/10/2008	Sinistre G2 , G3
réseaux	Sous-stations	103011562	SOMATEM - PETETIN	Remplacement des têtes de moteur de régulation sur les échangeurs des sous-stations : 220 , 227 , 104 , 406	4 618.05		15/10/2008	
centrale	G5	103011561	SPEIC	Remplacement d'un isolateur sur l'electrofiltre charbon	1 470.00		15/10/2008	
réseaux	Sous-stations	103011563	M.D. TECHNIQUE/CHAUDRONNERIE	Remplacement d'un échangeur en sous-stations : 305 et 109	35 600.00	2	15/10/2008	
réseaux	Sous-stations	103011584	SOMATEM - PETETIN	Remplacement des régulateurs RLE sur les sous-stations : 202 , 108 , 402	692.37	3	21/10/2008	
réseaux	Sous-stations	103011583	SOMATEM - PETETIN	Remplacement d'une vanne 3 voies sur circuit primaire de l'échangeur sous-ation : 413	1 645.50	2	21/10/2008	
réseaux	Chambre de vannes	103011646	C.T.R.M.	Intervention sur chambre de vanne pour réparation fuite sur vanne de vidange.	1 089.20	2	22/10/2008	
centrale	pompes	103011644	O T I	Mise en place d'un capteur de débit sur variable CHU	807.00		22/10/2008	
centrale	Incendie	103011655	EAU ET FEU	Remplacement batterie de sauvegarde moto-pompe incendie	350.00		23/10/2008	
réseaux	Sous-stations	103011654	C.T.R.M.	Remplacement de 6 ml de tuyauterie primaire vers sous-station : 213	1 984.00	3	23/10/2008	
centrale	Baie d'analyses	101002185	O T I	Reconditionnement de la baie d'analyses	2 503.90		30/10/2008	
centrale	G5	103011731	E.T.M.	Reconditionnement de l'élévateur EL 501	2 408.20		04/11/2008	
centrale	G7 , 8	103011732	MCC2I	Reconditionnement du carneau GAZ partie extérieure.	29 000.00		04/11/2008	
centrale	G5	103011730	O T I	Reconditionnement des positionneurs de régulation chaudière charbon .	850.00		04/11/2008	
centrale	traitement rejets aqueux	103011752	DUPUY S.A.S.	Remplacement régulateur de niveau de la station de rejets eaux résiduaires	330.00		06/11/2008	
réseaux	Sous-stations	103011750	SOMATEM - PETETIN	Remplacement des ensembles d'étanchéité sur les vannes SKC et SCB de régulation en sous-stations .	450.68	12	06/11/2008	
réseaux	Sous-stations	103011767	SOMATEM - PETETIN	Remplacements des thermostats de sécurité sur les échangeurs en sous-stations.	435.44		10/11/2008	
centrale	G5	103011787	TECHMADOME	Reconditionnement des cartes automates charbon	1 022.00		13/11/2008	
réseaux	Sous-stations	103011790	ASERTI ELECTRONIC	Réparation d'un EKL de la GTC.	924.00		14/11/2008	

## SAISON 2008/2009

centrale	Pompes	103011789	COMPTOIR REG.MAINTENAN CE MECANIQUE	Reconditionnement de la pompe Salmson val de Murigny	3 800.00		14/11/2008
réseaux	Sous-stations	101002231	ITRON FRANCE SAS	remplacement à l'identique des compteurs d'énergie en préventif.	33 779.76		14/11/2008
réseaux	Sous-stations	103011803	SAMSON REGULATION S.A	Remplacement moteur Hydraulique ST 416	2 707.28	8	17/11/2008
centrale	Fioul	103011861	VULCANIC	Remplacement de l'unité de puissance réchauffeur électrique fioul	1 165.11		25/11/2008
centrale	G3	103011985	E.T.M.	Réparation filer parcours arrière G3	1 665.00		10/12/2008
centrale	Fioul	103011984	O T I	Mise en place d'un mesureur de poussière sur carneau fioul lourd	7 178.80		10/12/2008
centrale	G5	103011981	SOSEC	Reconditionnement moto-ventilateur réinjection des suies.	1 888.00		10/12/2008
centrale	G5	103012067	NETCO INDUSTRIE	réparation EL 505 élévateur charbon.	441.10		24/12/2008
centrale	Fioul	103012073	REXEL FRANCE- NORD EST (FACEN)	Remplacemnt du disjoncteur Gavage	395.65		26/12/2008
centrale	Fioul	103012074	REXEL FRANCE- NORD EST (FACEN)	Remplacemnt du disjoncteur principal Gavage	495.19		26/12/2008
centrale	G5	103012089	K.M.I.	Remplacement des éléments filtrants suies charbon	378.30		02/01/2009
centrale	G5	103012090	K.M.I.	Remplacement des éléments filtrants suies charbon	171.65		02/01/2009
réseaux	Sous-stations	103012107	M.D. TECHNIQUE/CHA UDRONNERIE	Remplacemnt d'un échangeur en sous-stations : 203 et 216	21 240.00	6	06/01/2009
centrale	eclairage	103012124	SOMATEM - PETETIN	remplacement de l'éclairage extérieur	1 998.75		12/01/2009
centrale	Réchauffage	103012125	C.G.R.	Remplacemnt pompe BP	1 620.00		12/01/2009
centrale	G7	103012141	REXEL FRANCE- NORD EST (FACEN)	Reconditionnement tableau électrique G7	485.49		15/01/2009
centrale	G5	103012144	REXEL FRANCE- NORD EST (FACEN)	reconditionnement du tableau électrique G5 electrofiltre	462.86		15/01/2009
centrale	G5	103012145	REXEL FRANCE- NORD EST (FACEN)	reconditionnement du tableau électrique G5 electrofiltre	330.10		15/01/2009
centrale	Air comprimée	103012164	EQHYP	Reconditionnements des compresseurs d'air	2 836.00		16/01/2009
centrale	G5	103012165	NETCO INDUSTRIE	Remplacement roulements sur tambour EL 501	1 475.00		16/01/2009
centrale	exterieur	103012163	PATINET SAS	Remplacement du système à code de l'entrée chaufferie	3 133.76		16/01/2009
centrale	TGBT	103012155	REXEL FRANCE- NORD EST (FACEN)	remplacemnt de l'onduleur TGBT	472.44		16/01/2009
centrale	G5	103012254	SOSEC	Reconditionnement du sas ROTAVAL	580.00		29/01/2009
centrale	G5	103012278	SOMATEM - PETETIN	Plats pour fixation matériels sur TR 505	391.10		04/02/2009
centrale	G5	103012279	SOMATEM - PETETIN		195.55		04/02/2009
centrale	G5	103012289	MORILLON	remplacement de la bobine 220 V Hydraugyre charbon	416.00		06/02/2009
réseaux	Sous-stations	103012335	ITRON FRANCE SAS	Remplacement complet d'un compteur d'énergie	2 742.37		12/02/2009
réseaux	Sous-stations	103012391	SOMATEM - PETETIN	Remplacement des têtes de régulation SKC 62	1 988.00	16	20/02/2009
réseaux	Sous-stations	103012404	C.T.R.M.	Création d'une cheminée pour accès chambre de vannes	750.00		23/02/2009
centrale	G5	103012467	CNIM DIVISION SERVICES BABCOCK	Reconditionnement des alimentateurs charbon	15 620.00		05/03/2009
centrale	exterieur	103012480	PATINET SAS	Remplacement du rail convoyeur sur porte d'entrée.	884.25		06/03/2009
centrale	G3	103012479	S.M.I.LORRAINE	Intervention sur G3 2 eme parcours.	640.00		06/03/2009
centrale	Maintien pression	103012481	SOSEC	remplacement pompe alimentaire N°:2	7 175.00		06/03/2009
centrale	G3	103012512	E.T.M.	Décennale G3 Fioul	92 000.00		11/03/2009
centrale	exterieur	103012548	JARDIN PASSION	Reconditionnement des arbustes centrale	1 248.82		17/03/2009
centrale	exterieur	103012549	JARDIN PASSION	Réparation cloture centrale	1 044.46		17/03/2009
centrale	réchauffage	103012574	SOMATEM - PETETIN	Remplacemnt palque sur pompe BP	344.52		23/03/2009

Attention ,  
facturation à la  
situation travaux

SAISON 2008/2009

centrale	Incendie	101002411	EAU ET FEU	reconditionnement groupe moto-pompe	1 555.00		24/03/2009
réseaux	Sous-stations	103012582	SOREC	reconditionnement pompes sous-station : 214	1 940.00	6	24/03/2009
centrale	traitement d'eau	103012652	REXEL FRANCE-NORD EST (FACEN)	remplacement résine adoucisseur	378.40		01/04/2009
centrale	electrique	103012651	REXEL FRANCE-NORD EST (FACEN)	Remplacement du matériel électrique pour répondre aux obligations réglementaires .	1 380.39		01/04/2009
centrale	pompes	103012673	SOREC	remplacemnt moteur électrique Pompe Croix rouge N°:3	6 580.00		07/04/2009
centrale	pompes	103012676	SOREC	remplacement accouplement pompe CX N°:1	1 565.00		08/04/2009
centrale	contrôle	103012685	VEGA TECHNIQUE SAS	Mise de capteur sur autocontrôle	567.00		09/04/2009
centrale	contrôle	103012732	O T I	remplacement carte mère détection GAZ	418.00		17/04/2009
centrale	G5	103012739	TECHMADOME	reconditionnement carte automate transport charbon	2 172.00		20/04/2009
centrale	G8	103012754	HAMWORTHY COMBUSTION SA	Reconditionnement brûleur G8	2 826.50		22/04/2009
centrale	exterieur	103012757	JARDIN PASSION	Pose de panneau défens d'entrer sur le pourtour du grillage centrale.	488.41		22/04/2009
réseaux	Sous-stations	103012781	CHAUFFAGE PLUS EURL	Modification tuyauterie st 228	346.50	6	27/04/2009
centrale	G8	103012784	REXEL FRANCE-NORD EST (FACEN)	Matériels pour reconditionnement tableau électrique G8	491.53		28/04/2009
centrale	G5	103012785	M.I. SERVICES	remplacement de 2 paliers amovibles sur TR 504	816.76		28/04/2009
centrale	G5	103012788	M.I. SERVICES	Fabrication d'une pièces mobiles pour sas rotatif électrofiltre	488.33		28/04/2009
centrale	G5	103012786	VEGA TECHNIQUE SAS	remplacemnt des détecteurs de rotation sur les transports scories.	2 659.52		28/04/2009
centrale	G5	103012809	REXEL FRANCE-NORD EST (FACEN)	Reconditionnement tableau électrique G5	7 747.47		30/04/2009
centrale	G8	103012815	HAMWORTHY COMBUSTION SA	remplacement de l'accroche flamme	1 486.81		04/05/2009
centrale	traitement d'eau	103012900	BWT FRANCE S.A.(PERMO)	remplacement de la régulation saumur adoucisseur	390.60		14/05/2009
centrale	G3	103012971	A.F.M.R.	reconditionnement de vannes en dia : 250 mm , soupes G3	5 174.00		03/06/2009
réseaux	Sous-stations	103012972	SACO	Fourniture d'un compensateur	11 950.00		03/06/2009
centrale	Générateurs	103012970	STEN S.A.S	reconditionnement des ramoneurs G2 , G3 , G5	10 800.00		03/06/2009
centrale	Pompes	103013038	COMPTOIR REG.MAINTENANCE MECANIQUE	reconditionnement de la pompe N°: 2 CX	13 900.00		12/06/2009
centrale	TGBT	103013071	SPIE EST	remplacemnt des cellules HTA	93 000.00		18/06/2009
centrale	Contrôle	103013111	A B P	reconditionnement coffret GAZ autocontrôle	850.00	4	29/06/2009

sinistre pompe 2 Croix Rouge

546 597.19 €	82.00
TOTAL	550 778.55 €

PU heure 50.99  
 dont sinistre 61 610.00 €

## DETAIL DES DEPENSES DE GER SUITE A SINISTRES

SUIVI DES SINISTRES (montants en €HT)								
	Saison	Date	Poste	Commande	Société	Dépenses	Crédits	Bilan
G8	2006/2007	août-06	Remplacement du registre arrière	103 007 658	ABP	28 825.00		28 825.00
								-
								-
<b>SOUS-TOTAL G8</b>						<b>28 825.00</b>		<b>28 825.00</b>
G2/G3	2007/2008	sept-07	Réparation provisoire G2	103 009 456	SMI	6 310.00		6 310.00
	2007/2008	déc-07 à fév-08	Reconditionnement latéraux gauche, droite et mur d'autel (facturation partielle)	103 009 532	SMI	104 918.10		104 918.10
	2007/2008	déc-07 à fév-08	Reconditionnement latéraux gauche, droite et mur d'autel (facturation partielle)	103 009 532	SMI	69 945.40		69 945.40
	2007/2008	déc-07 à fév-08	Reconditionnement latéraux gauche, droite et mur d'autel (facturation partielle)	103 009 532	SMI	62 950.86		62 950.86
	2007/2008	nov-07	Reconditionnement du mur d'autel G2	103 009 898	SMI	10 265.00		10 265.00
	2007/2008	déc-07	Remplacement de la sole suite à réparation des tubre sur G2	103 010 037	SMI	5 300.00		5 300.00
	2007/2008	avr-08	Remplacement faisceau 2ème parcours sur G2	103 010 733	SMI	4 000.00		4 000.00
	2008/2009	juil-08	Contrôle des tôles de casing	103 011 241	I.S.	4 680.00		4 680.00
	2008/2009	juil-08	Contrôle des tubes à ailettes	103 011 242	I.S.	8 800.00		8 800.00
	2008/2009	juil-08	Reconditionnement de 2 tubes écran arrière G3	103 011 243	SMI	9 800.00		9 800.00
	2008/2009	juil-08	Enlèvement tubes pour envoi Institut de Soudure	103 011 244	SMI	905.00		905.00
	2008/2009	août-08	Remplacement de la façade de avant du générateur G3 Fioul Lourd	103 011 303	CTIO	10 910.00		10 910.00
	2008/2009	oct-08	Remplacement des tôles de casing sur chaudières G2 et G3	103 011 559	SMI	12 615.00		12 615.00
<b>SOUS-TOTAL G2/G3</b>						<b>311 399.36</b>		<b>311 399.36</b>
POMPE CROIX ROUGE	2008/2009	juin-09	Reconditionnement pompe 2 Croix Rouge	103 013 038	CRMM	13 900.00		13 900.00
								-
								-
								-
<b>SOUS-TOTAL POMPE</b>						<b>13 900.00</b>		<b>13 900.00</b>
<b>GLOBAL</b>						<b>354 124.36</b>	<b>-</b>	<b>354 124.36</b>

# COMPTE RENDU TECHNIQUE

## EXPLOITATION

### 1 – QUANTITES DE COMBUSTIBLES, DE CHALEUR et RENDEMENT

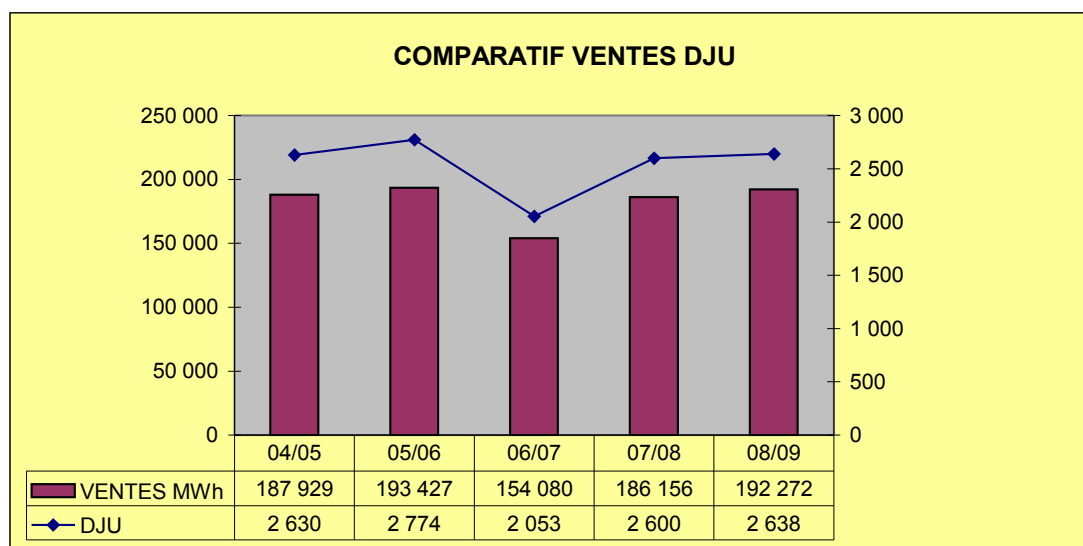
#### 1.1 – Ventes de chaleur

Pour 2638 DJU (moyenne des sous-stations), représentant une rigueur supérieure de 1.5 % par rapport à la saison précédente, les ventes de chaleur de la saison se sont élevées à :

**192 272 MWh**

soit 3.3% de plus que la saison précédente.

### EVOLUTION DES VENTES DE CHALEUR PAR RAPPORT AUX DJU



**1.2 – Consommations énergies pour calcul mixité contractuelle**

MOIS	Consommations entrée chaufferie				Consommations sortie chaufferie				Mixité			
	FIOUL	GAZ	CH.UIOM	CHARB	FIOUL	GAZ	Charb	CH.UIOM	Fioul	Gaz	Charb	CH.UIOM
	tonne	MWh PCS	MWh	tonne	MWh	MWh	MWh	MWh				
juil-08		927.75	4223		0.00	743.96	0	4096.31	0.00%	15.37%	0.00%	84.63%
août-08		2430.20	1699		0.00	1948.78	0	1648.03	0.00%	54.18%	0.00%	45.82%
sept-08		3323.24	5846		0.00	2664.90	0	5670.62	0.00%	31.97%	0.00%	68.03%
oct-08	241	6356.06	7720	0	2353.37	5096.92	0	7488.4	15.75%	34.12%	0.00%	50.13%
nov-08	102	0.00	7512	2083	996.03	0.00	13846.7	7286.64	4.50%	0.00%	62.57%	32.93%
déc-08	324	331.74	7289	3100	3163.86	266.02	20607.2	7070.33	10.17%	0.86%	66.25%	22.73%
janv-09	728	295.18	7482	3011	7108.92	236.70	20015.5	7257.54	20.53%	0.68%	57.82%	20.96%
févr-09	602	170.12	6970	2385	5878.53	136.42	15854.2	6760.9	20.53%	0.48%	55.38%	23.61%
mars-09	1118	2582.89	7211	803	10917.27	2071.22	5337.92	6994.67	43.12%	8.18%	21.08%	27.62%
avr-09	170	2524.56	6850	565	1660.05	2024.45	3755.82	6644.5	11.79%	14.37%	26.67%	47.17%
mai-09	304	957.20	7132		2968.56	767.58	0	6918.04	27.86%	7.20%	0.00%	64.93%
juin-09		79.54	5458		0.00	63.78	0	5294.26	0.00%	1.19%	0.00%	98.81%
<b>Total</b>	<b>3589</b>	<b>19978.46</b>	<b>75392</b>	<b>11947</b>	<b>35046.6</b>	<b>16020.7</b>	<b>79417.3</b>	<b>73130.24</b>	<b>17.21%</b>	<b>7.87%</b>	<b>39.00%</b>	<b>35.92%</b>
Rendt CH UIOM	0.97											
Rendt Fioul	0.881											
Rendt Gaz	0.891											
Rendt Charb	0.871											

Le tableau ci-dessus fait apparaître une mixité annuelle sortie chaudière de :

ENERGIE	MIXITE PRODUITE	CONSOMMATION
FIOUL	<b>17.21 %</b>	<b>3589 T</b>
GAZ	<b>7.87 %</b>	<b>19 978 MWh PCS</b>
CHARBON	<b>39 %</b>	<b>11 947 T</b>
CHALEUR (récupérée UIOM)	<b>35 92 %</b>	<b>75 392 MWh</b>

Par rapport à la saison dernière, nous avons une baisse de la mixité charbon pour une hausse de celle de la récupération de vapeur et du fioul.

**1.3 – Rendement**

	FIOUL	CHARBON	GAZ	CH.UIOM	FOD
Stock 1	695	0			6
Livraisons	3345.96	11946.78	19978.46	75392	
Stock 2	452	0			6
Cons	3588.96	11946.78		75392	0
Pci	11 084	7 632	0.9		9.88
MWh	39780.03	91177.82	17980.61	75392	0
<b>Total</b>	<b>224330.47</b>	MWh entrés chaudières			
MW vendus	192 272	MWh chauffage, eau chaude vendus aux abonnés			
Rendt	<b>85.71%</b>				

**1.4 – Etat des stocks et livraisons**

livraisons	FIOUL T	CHARBON T	FOD M3
<b>S1</b>	<b>695</b>	<b>0</b>	<b>6</b>
juil-08			
août-08			
sept-08			
oct-08	303.62	611.38	
nov-08	307.90	2213.98	
déc-08	613.04	3289.78	
janv-09	684.10	2859.52	
févr-09	463.94	2379.5	
mars-09	564.68	514.46	
avr-09	408.68	236.36	
mai-09		-158.2	
juin-09			
Total	3345.96	11946.78	0.00
<b>S2</b>	<b>452</b>	<b>0</b>	<b>6</b>
<b>Cons</b>	<b>3589</b>	<b>11946.78</b>	<b>0</b>

**1.5 – Quotas de CO2**

L'allocation annuelle en tonne de CO2 pour la période 2005-2007, alloué pour le chauffage urbain Croix Rouge à Reims, publié au Journal Officiel du 25 février 2005, est de 183 441 tonnes de CO2.soit 61 147 annuel

La quantité de tonnes de CO2 correspondant à la consommation en combustibles de l'année 2005 est de 46 357 tonnes ,pour 2006 de 43 732 et pour 2007 de 43 275 .

Pour la nouvelle période d'allocation 2008-2012, nous avons les données suivantes :

2008 : quantité allouée = 41 408      quantité réelle validée = 45 280

Il est à noter que dans l'état actuelle de la DSP, les quota CO2 sont gérés aux risques et périls de Socram

## 2 – EFFECTIFS AFFECTES AU SERVICE

### SAISON 2008/2009

Organigramme	Affectation %	Présence %	Affectation x Présence %	Qualification	Mission
<b><u>Encadrement Technique</u></b>					
WINTREBERT	40%	75%	30%	Ingénieur	Directeur Délégué
CHAARANI	90%	20%	18%	Ingénieur	Responsable Secteur
CARMONA	90%	100%	90%	Ingénieur	Responsable Secteur
DEBRABANDERE	90%	100%	90%	Cadre	Chef de site
JACQUEMARD	75%	100%	75%	responsable d'exploitation	Adjoint au chef de site
<b><u>Secrétariat</u></b>					
REDOLFI	50%	100%	50%	Secrétaire	Secrétariat
<b><u>Chauffeurs de quart et/ou techniciens de jour</u></b>					
DEMANGE	100%	100%	100%	Technicien d'exploitation	Chaufferie
FACHE	100%	100%	100%	Technicien d'exploitation	Chaufferie
FERNANDES	100%	100%	100%	Technicien d'exploitation	Chaufferie
DECOMBLE	100%	100%	100%	Technicien d'exploitation	Chaufferie
LAIDET	100%	100%	100%	Technicien d'exploitation	Chaufferie
LESUEUR	100%	100%	100%	Technicien d'exploitation	Chaufferie
MISCOT	100%	100%	100%	Technicien d'exploitation	Chaufferie
HOUZET	100%	100%	100%	Agent d'exploitation	Chaufferie
<b><u>Exploitation du réseau et des sous-stations</u></b>					
DEGENEVE	20%	100%	20%	Technicien d'exploitation	Sous-stations
BOMKE	30%	100%	30%	Technicien d'exploitation	Sous-stations
HENAUX	100%	100%	100%	Technicien d'exploitation	Sous-stations
GAVART	30%	100%	30%	Technicien d'exploitation	Sous-stations
AUDEVAl	30%	100%	30%	Technicien d'exploitation	Sous-stations
BUCHER	30%	100%	30%	Technicien d'exploitation	Sous-stations
CESARINI	30%	100%	30%	Technicien d'exploitation	Sous-stations
VANOPBROUCQ	100%	100%	100%	Technicien d'exploitation	Sous-stations

<b>TOTAL</b>
--------------

<b>15.23 Personnes</b>
------------------------

### **3 – TRAVAUX DE GER**

-----

#### **CHAUFFERIE :**

**Réfections G2 et G3 ; reconditionnement baie d'analyses, reconditionnement carneau gaz, reconditionnement pompe sur circuit Murigny, reconditionnement ramoneurs sur G2G3G5, remplacement cellules HTA**

#### **RESEAU :**

**Réfection canalisation primaire s/st 213,**

**SOUS STATIONS : Remplacement échangeur s/st 305, 109, 203, 216 ; remplacement moteurs de régulation s/st 220, 227, 104, 406**

# Faits marquants de la saison

## Faits marquants 2008/2009

### I. Généralités :

Début de saison de chauffe : 30 Septembre 2008.

Fin de saison de chauffe : 18 Mai 2009

L'arrêt technique de l'installation s'est déroulé du : 01/08/2008 au 09/08/2008  
12000 tonnes de charbon utilisés du : 27/10/2008 au : 20/04/2009.

3500 tonnes de fioul lourd.

1 750 000 Nm<sup>3</sup> de gaz (20 000 MW/h environ)

75760 MW/h d'énergie thermique provenant de l'usine d'incinération 'REMIVAL'.

### II. Arrêt technique :

Visite des chambres de vannes pour entretien.

Vérification des équipements soumis à réglementation :

- Vase d'expansion
- Chaudière Gaz
- Chaudière charbon
- échangeurs en sous-stations (nb : 4)

Des travaux d'amélioration et de modernisation du réseau ont été finalisés.

Création de :

- 9 chambres de vannes supplémentaires
- 2 galeries techniques
- Dévoisement de 250 ml de réseau en diamètre : 200

### III. Evènements :

#### Août 2008 :

Finalisation des galeries techniques BLUM et BONAPARTE.

Finalisation des chambres de vanne sur réseau

Remplacement de 2 filers sur parcours arrière G3 fioul lourd.

Remplacement de la façade réfractaire du générateur G3 fioul lourd.

#### Septembre 2008 :

Réception des travaux d'adaptation du réseau ;

2 soudures à reprendre à l'arrêt technique 2009 sur galerie BLUM.

#### Octobre 2008

Démarrage au charbon le : 27/10/2008

Charbon utilisé : 0/25 SVEA.

#### Novembre 2008

Dans le cadre de nos plannings techniques, nous avons remplacé 4 échangeurs en sous-stations (109, 305).

**Décembre 2008**

**Janvier 2009 :**

**Début des travaux de dévoiement du réseau CHU en prévision de la construction du Court Séjour Adulte.**

**Février 2009**

**Mars 2009**

**Essais de fonctionnement pleine puissance générateur 2**

**Le 30 mars, suite à un incident sur une pompe primaire vers 11H, nous avons subi un incident sur la cellule HT de la Centrale. La fourniture a pu reprendre normalement le même jour en milieu d'après-midi.**

**Avril 2009**

**Essais de fonctionnement générateur 3**

**Arrêt du Charbon le 24/04/2009**

**Fonctionnement : Rémival, appoint Gaz/fioul lourd.**

**Mai 2009**

**Dans le cadre de nos plannings techniques, nous avons remplacé 4 échangeurs en sous-stations (203, 216).**

**Début décennale de la chaudière G3 fioul lourd.**

**Début entretien annuel du réseau, campagne de nettoyage des échangeurs (42 échangeurs).**

**Le 18 MAI 2009 :**

**Fin de la saison de chauffe 'hiver', passage sans présence humaine (autocontrôle).**

**Principe de fonctionnement : Base Rémival, appoint gaz G8.**

**Juin 2009**

**Réparation d'une fuite sur compensateur secteur BLUM.**

# Evolution des biens du délégant

## Description sommaire des installations existantes

La chaufferie existante a fait l'objet d'un arrêté d'autorisation, délivré le 10 novembre 2005 par Monsieur le Préfet du département de la Marne.

La centrale thermique de la ZUP Croix Rouge – Murigny est située en bordure de la route nationale 51, reliant REIMS à EPERNAY, dans le quartier du Val de Murigny à Reims.

Cette chaufferie est actuellement équipée de :

- 2 générateurs fioul de 23,1 MW chacune
- 2 générateurs gaz de 30 et 12 MW,
- 1 générateur charbon de 40,7 MW
- De 2 échangeurs totalisant 10 mW provenant de l'échange entre l'UIOM et la centrale thermique.

totalisant une puissance de 128,8 MW.

Ces chaudières sont situées au rez-de-chaussée du bâtiment, le sous-sol regroupant les équipements annexes (ventilateurs, poste de préparations de fioul, bâches, pompes, etc...)

Les combustibles actuellement utilisés sont par ordre d'importance :

- l'eau surchauffée issue de l'usine d'incinération des ordures ménagères.
- le charbon.
- le fioul lourd n°2 TBTS.
- le gaz naturel principalement en période d'été.

Le stockage de fioul lourd est assuré par une cuve verticale aérienne, type industrie, d'une capacité unitaire de 2 900 m3. Une autre cuve est dédiée à un stockage d'eau réservé aux moyens de secours en cas d'incendie sur le site.

Une cuve horizontale aérienne d'une capacité de 100 m3 est utilisée pour le stockage du fioul domestique.

Le charbon est stocké dans trois silos de 250 m3 de capacité unitaire, installés dans un bâtiment implanté sur le terrain mitoyen de la chaufferie.

Les mâchefers et les cendres sont stockés dans deux silos indépendants de 100 m3 de capacité théorique.

La manutention du charbon et des mâchefers est assurée automatiquement au moyen de bandes transporteuses et bandes à bords.

Les générateurs ont été déterminés à l'origine pour délivrer un fluide primaire au départ de 185 °C et au retour de 110 °C.

De ce fait, en utilisation pratique, les caractéristiques du réseau sont proches des températures :

- départ : 180°C
- retour : 130°C

Par ailleurs, les conditions d'échange entre le fluide primaire UIOM ( 180 / 105°C ) & le fluide secondaire alimentant les générateurs de la chaufferie ( 90 / 135°C ) ont imposé des modifications notables des systèmes de régulation dans les diverses sous station, en vue d'obtenir une température de retour sur le réseau primaire de la ZUP de 90°C. Cette disposition a imposé le remplacement de nombreuses vannes de régulation et la création de by-pass sur les réseaux « Murigny » & « CHU ».

Le fluide est distribué à partir de la centrale par l'intermédiaire d'un ensemble de canalisations en caniveaux enterrés jusqu'au sous-stations d'échange.

Les trois réseaux actuellement en service sont surdimensionnés par rapport aux quantités d'énergie transportées réellement.

Les équipements de chauffe sont installés dans un bâtiment pyramidal complété d'un bâtiment sphérique pour le stockage charbon.

Une cheminée multiconduits réalisée en béton avec briquetage intérieur & surmontée d'une rehausse métallique qui culmine à 75 mètres, permet l'évacuation des fumées.

Les carreaux de fumées sont en briques réfractaires.

Une section de cheminée de 2.25 m<sup>2</sup> de surface utile est réservée au générateur G7. Le tube fumée de la chaudière 8 est inséré dans la cheminée de la G7 gaz.

## Equipements annexes de la chaufferie

La chaufferie est dotée d'un ensemble d'équipement annexes nécessaires à son fonctionnement.

### • Pompes réseau.

La circulation de l'eau dans le réseau est assurée par 3 ensembles. Les pompes débitent sur un collecteur commun & sont régulées en fonction des besoins.

Circuit	Nbre Pompes	Type	Vitesse rotation	H Manom.
« Croix – Rouge »	2	GUINARD SMKC 6.8.13	250 & 500 m <sup>3</sup> / h	22.5 / 90 m CE
« Croix – Rouge »	1	ENSILVAL MORET	350 M3 Maxi	22.5 mmce/90 mmce
« Val de Murigny »	2	SALMSON 125.250 TC3	110 & 220 m <sup>3</sup> / h	19 / 76 m CE
« CHU – Hôpitaux »	1	GUINARD SMKC 6.8.13	250 & 500 m <sup>3</sup> / h	22.5 / 90 m CE
	1	GUINARD MPK Variable	De 100 à 350 m <sup>3</sup> / h	22.5 / 90 m CE

### • Vase d'expansion<sup>(1)</sup> & traitement de l'eau<sup>(2)</sup>.

La dilatation de l'eau de l'installation est reprise par un vase d'expansion & de transfert sous pression d'azote de 12 m<sup>3</sup> vertical, couplé avec une bache de stockage de 90 m<sup>3</sup><sup>(3)</sup>.

<sup>(1)</sup> - 12 000 litres de capacité récipient de marque S.N.M.C. sous pression d'azote. (Année de mise en service : 1971.)

25 bars de timbre. 18 bars en pression de service.

Pression de sécurité assurée par 2 soupapes à ressort sur la phase liquide.

2 manomètres de contrôle, 3 robinets de jauge, 1 contrôleur de niveau à glace

2 manostats de manque & d'excès de pression, 1 contrôleur à distance MOBREY avec alarme.

<sup>(2)</sup> – 2 adoucisseurs.

Des analyses mensuelles sont effectuées par le prestataire ou le fournisseur des produits de traitements.

<sup>(3)</sup> – 3 réservoirs verticaux de 30 m<sup>3</sup> de capacité unitaire.

Contrôle de niveau par tube de verre.

Sécurité sur bête par niveau bas avec alarme.  
Remplissage automatique à flotteur & vanne JOUCOMATIC.

La décharge se fait sous l'action de 2 vannes motorisées.

4 pompes alimentaires GUINARD<sup>(4)</sup> installées en sous-sol assurent le remplissage.

<sup>(4)</sup> 1 de type MD 15 x 15 de 195 m CE & 5 m<sup>3</sup>/h de débit horaire.  
2 de type MD 23 x 18 de 170 m CE & 30 m<sup>3</sup>/h de débit horaire dont une de secours par un moteur diesel BERNARD.  
1 de type WKL 65 / 5.

L'eau d'appoint est traitée par adoucissement, avec injection de produits anti-corrosion.

Le vase d'expansion est unique ; la maintenance des équipements et notamment les contrôles périodiques de pression ne peuvent être réalisés qu'au cours d'arrêts techniques.

#### • Combustibles.

##### *Stockage :*

Le fioul lourd de qualité T.B.T.S. < 1 % est stocké dans une cuve verticale d'une capacité de 2 900 m<sup>3</sup> aérienne extérieure & non calorifugée.

La cuve est maintenue à température, en masse & en crépine, par des épingles alimentées par de l'eau à 90 °C produite par des échangeurs primaires.

Le stockage du fioul lourd est complété par une réserve de fioul domestique d'une capacité de 100 m<sup>3</sup> pour le nettoyage des circuits F.L.

Le charbon livré & pesé sur le site est directement déversé dans 3 silos couverts d'une capacité de 200 T chacun, d'où il est manutentionné automatiquement vers la chaudière à charbon n°5.

##### *Préparation :*

Le poste de transfert comporte :

1 pompe PCM pour le fioul domestique + 4 pompes SCAM type ACEO + 1 pompe SCAM 2 vitesses AC G70 2N 2F.  
1 pompe SCAM 2 vitesses AC G 70 2N 2F + 2 pompes petit modèle ( en service normal)  
1 filtre motorisé SCAM ( 500 u )

La pression de gavage est fixée à 3.5 bars.

La température du fioul à l'aspiration des cuves est de l'ordre de 55 à 65°C en hiver.

Le réchauffage final est assuré par trois groupes de préparation alimentés par le circuit général.

	Groupe	Réchauffeur	Pompe	Nbre Filtre	Filtre motorisé	Lieu
Chaudière n°2	PILLARD	de 11 m <sup>2</sup>	SCAM ALA 514 N7E H / Y	1	SCAM	Amont
Chaudière n°3	PILLARD	de 11 m <sup>2</sup>	SCAM ALA 514 N7E H / Y	1	SCAM	Amont
Chaudière n°7	Poste de prép. au fioul H.S. Fonctionnement exclusif au gaz naturel					

Deux réchauffeurs électriques viennent compléter l'installation de préparation fioul lourd.

*Préparation du fioul :*

Chaudière n°2 & 3 → compression & réchauffage.

Une rupture du faisceau d'échange sur les préparateurs 2 & 3 pourrait induire un passage de fioul dans le circuit d'eau surchauffée.

La mise en place des réchauffeurs en amont des pompes HP des générateurs n°2 & n°3 impliquerait le remplacement de celles-ci.

*Réchauffage fioul lourd :*

Il y a un réchauffage électrique du fioul pour les chaudières 2 et 3.

Le réchauffage de masse du fioul lourd n°2 est assuré par :

2 échangeurs SCIM, dont un de secours avec régulation deux fois deux voies papillon ( BILLMAN ) et sécurité deux voies à soupape ( LANDIS & GYR ).  
2 pompes de circulation ( une de secours )  
2 vases d'expansion à membranes.

La régulation des cuves est assurée individuellement par des vannes trois voies.

*Alimentation gaz :*

Un groupe de détente a été mis en place en septembre 2003.

Type : Francel ref :FMS 25 pression arrivée : 16 bars pression service : 1,2 bars

Ce matériel est entretenu par G.D.F.

• Poste de livraison / transformation.

La chaufferie existante est alimentée via un poste de livraison & de transformation équipé de 3 transformateurs de 650 kVa, à bain d'huile , et des cellules préfabriquées avec un comptage en moyenne tension.

Les 3 transformateurs ont été changés en juillet 2003 et remplacés par des transformateurs à bain d'huile. Les transformateurs au pyralène ont été recyclés.

Les transformateurs sont disposés dans des bacs de rétention.

Le réseau HT est contrôlé tous les deux ans par la société ALSTHOM & vérifié par l'Apave électrique.

• Equipement de connexion hydraulique au réseau.

• Conduits de fumées.

Ensemble des trois conduits séparatifs d'une hauteur de 72 m.

1 conduit pour les chaudières 2 & 3.  
1 conduit pour les chaudières 4 & 5.  
1 conduit pour la chaudière 7 et 8 .

• Air comprimé.

Matériel actuel :  
1 Start 026 18 kW.  
1 Compresseur KAESER BS 44 de 240 m3/h.  
1 Réservoir tampon de 1 800 litres.  
1 Sécheur frigorifique COMPAIR SCM 422

Sur le générateur n°5, la régulation s'effectue grâce à une centrale ROLLAIR 1 000 débitant 60 m<sup>3</sup>/h sous 10 bars & un réservoir de 470 litres - cette centrale alimente également en air les régulateurs de l'ensemble de la centrale - et, le ramonage, grâce à un compresseur à vis ROLLAIR 25C débitant 150m<sup>3</sup>/h sous 15 bars, un réservoir de 2 970 litres en remplacement du compresseur à piston SKIDAIR 301 (1995) & un sécheur frigorifique COMPAIR BD 270.

Tous les circuits sont interconnectables, l'air est sec et propre.

## II) NOMBRE D'ABONNES ET EVOLUTION

### 1. – Nombre d'abonnés et évolution des U.R.F

Le nombre d'URF ayant servi à la facturation de la saison 08-09 est identique à l'avenant 8 et identique à la saison dernière.

Deux nouveaux abonnés sont à prévoir pour la saison 2009-2010 :

Sous-station 218 : Gymnase Lapique / Ville de Reims

Sous-station 417 : Roux / CHRU Reims

ABONNES	U.R.F DSP	U.R.F Avt 1	2007-08	2008-09
Logements	68 575	68 575	67 882	67 882
Equipements	39 908	39 665	42 973	42 973
Total	108 483	108 240	110 855	110 855
Nouveau logt				
Nouveau équip				
Baisse logt				
Baisse équip				
Total			110 855	110 855

Logements = 61%

Equipements = 39%



## Equipements :

CLIENTS	SOUS STATION	URF	URF	URF
		chauffage	eau chaude	TOTAL
CROUS	103/1 3	190.3	175.0	365
UNIVERSITE REIMS	GYMNASSE 101/2	165.0	0.0	165
PROXI SUPER	213 COOP 30 rue Daugas	19.0		19
FOYER REMOIS/IMMO GESTION	219 36 Ctre Cial Pays de France	50.0		50
APEC	226 43 Piscine du Soleil Couchant	10.0		10
MAIRIE REIMS	101/1 GS 3 Rilly La Montagne	174.0	46.0	220
MAIRIE REIMS	110 GS U1 17 Billard et Droit	361.0	93.0	454
MAIRIE REIMS	204 GS A4 27 Blanche Cavarrot	262.0		262
MAIRIE REIMS	216 GS A2 33 Nexton	188.0	46.0	234
MAIRIE REIMS	221 GS A5 38 Joliot Curie	76.0		76
MAIRIE REIMS	222 GS A1 39 Provencaux	247	93	340
MAIRIE REIMS	311 GS Nw4 57 Turenne	171		171
MAIRIE REIMS	114BIS A.DAUDET 54	123		123
MAIRIE REIMS	404 MATERNELLE 56 Jean d'Aulan	130.0		130
MAIRIE REIMS	GYMNASSE LEGROS 19	273.00		273
MAIRIE REIMS	GYMNASSE CURIE 41	64.0		64
REGIE EQUIP SPORT MUNI	102 2 Gymnase G. André et Patinoire	384.0		384
COLLEGE F. LEGROS	111 18	671.0	325.0	996
COLLEGE JOLIOT CURIE	223.3	318.0		318
LYCEE TECHN DU BAT	217 34	1066	1325	2 391
LEP JOLIOT CURIE	223 40	540.0	157.0	697
MAISON DE QUARTIER	106 EX.CRECHE 9 La Nacelle Billard	72.0		72
SOC. PROTEC. ENFANCE	202 24 Crèche des Hautes Feuilles	93.0	62.0	155
SOC. PROTEC. ENFANCE	405 48 Murigny	115.0	62.0	177
CHR Debré	402 47	6 518	2 325	8 843
CHR Maison Blanche	412 51	6 166	1 628	7 794
CHR Unité de soins spécialisés	413 52	475	419	894
INSTITUT J. GODINOT	410 50	283	46	329
CCI	113 20 Ecole de Commerce	883.0	267.0	1 150
IRTS	201 23	294.0	512.0	806
HSBC	211 28	810	953	1 763
CRS CRICU	401 46 Ecole National de police	679.0	767.0	1 446
ASS GEST CENTRES SOC	106 11 CS Billard	99.0		99
MAIRIE REIMS	107 12	0	0	0
UNIVERSITE REIMS	403 ECOLE DENT 55	409.0		409
CENTRE REEDUC MOTRICE	304 BIS E.MICHELET 45	400.00	148.00	548
MAIRIE REIMS	228 58 Ecole Mater Auvergnats	49.0		49
France TELECOM	305 CITP 59	256.0		256
INSTITUT J.GODINOT	408 63 Unité de médecine nucléaire	208.0	256.0	464
INSTITUT J.GODINOT	409 64 Centre Lourd de radio	653	116	769
UNIVERSITE REIMS	103 UNIVER 3	2 340.7		2 341
REGIE EQUIP SPORT MUNI	227 PISCINE 65 Château d'eau	558.0		558
COLLEGE G.BRAQUE	203 CES 900 66	147.0		147
CREPS	224 67	949.00	349.00	1 298
COLLEGE G.BRAQUE	203 GYM SENECH 68	76		76
LYCEE TECHN REGIO VAL	306 VAL MURIGNY 70	807	250	1 057
MAIRIE REIMS	206 GYM Léo Borgniet 71	54		54
CENTRE COMMERCIAL	107 HIPPODROME 72	310		310
MAIRIE REIMS	227 MEDIATHEQUE 73	104		104
CAMSP BIEN NAITRE	228 Rue des Auvergnats	77		77
CHR DST	416 LOGIPOLE	2 124		2 124
CHR DST	415 PSYCHIATRIE	472		472
CHR DST	414 GARAGE	590		590
	TOTAL URF	32 553	10 420	42 973

### III) QUALITE DU SERVICE

#### 1.- CONTINUITE DU SERVICE

Il n'y a pas eu d'incidents majeurs qui ont nécessité l'arrêt complet de la fourniture de l'énergie.

#### 2.- CONTROLE OBLIGATOIRE (VISITES REGLEMENTAIRES)

##### Contrôle Apave

La société SOCCRAM a chargé la société APAVE de réaliser les mesures des concentrations en polluant NO (éq. NO<sub>2</sub>), SO<sub>2</sub>, CO, CO<sub>2</sub> & des poussières de fumées émises dans l'atmosphère par les chaudières installées à la chaufferie de REIMS.

Génér.	Charge % ou MW	% O <sub>2</sub>	Poussière Mg	NO Mg/Nm <sup>3</sup>	SO <sub>2</sub> Mg/Nm <sup>3</sup>	Contrôle Apave
G2	24	13,25	< 6.34	344	0.371	23/11/2006
G5	54	9.9	63	411	690	24/11/2006
G8	75	5.9		116		02/05/2007

### 3.- CERTIFICATION

En 1999 puis en 2002, SOCCRAM avait obtenu la certification ISO 9002. Celle-ci était à échéance en 2008 et nous avons obtenu une nouvelle certification selon la norme ISO 9001-2000. La chaufferie de REIMS fait partie des sites certifiés

### 4.- RECOUVREMENT

Pour cette saison, nous ne notons pas de clients dont la dette a été supérieure à 90 jours .