

EDITO



© Alain Hatat

Mme Fideline Hazan
Maire de REIMS
Présidente de Reims Métropole

Reims se transforme de jour en jour. Avec son Université, ses grandes écoles et ses établissements de formation, nous possédons l'ensemble des éléments fondateurs d'une grande ville universitaire à l'échelle européenne.

La place des étudiants dans Reims révèle ici toute son importance. Plus que tout, le dynamisme de la vie étudiante, les nombreux projets portés par les associations que nous soutenons sont révélateurs d'une effervescence qui rend notre ville plus attractive.

C'est tout le sens de la première journée des associations étudiantes initiée le 22 octobre dernier au stade Delaune ; près d'une cinquantaine d'associations s'y sont retrouvées et ont échangé avec les étudiants et les partenaires de la vie étudiante.

Notre volonté ne s'arrête pas là. Sous l'impulsion des élus en charge de l'enseignement supérieur, de la recherche et de la vie étudiante, une vaste concertation avec l'ensemble des établissements de l'enseignement supérieur est lancée autour du projet Label Reims Campus. Ses objectifs sont notamment de fournir une vitrine valorisante pour notre pôle d'enseignement supérieur, à Reims comme à l'international, et de fédérer notre communauté estudiantine.

Les démarches entreprises pour faire de Reims une grande ville universitaire sont ambitieuses. La mobilisation de tous est plus que jamais nécessaire pour atteindre ce but partagé.

Je vous souhaite une bonne lecture et une très bonne année universitaire.



P.2

CAMPUS

- > Vie étudiante : Interview de Yann Yver
- > Rencontre avec Jean-Marc Lambert directeur du Crous
- > Délivr&moi + Courtisez-moi ... Coup de zoom



P.3

CURSUS

- > École doctorale, un soutien pour les doctorants
- > Mobilité Internationale
- > Zoom filière



P.4

BONUS

- > Le BVE au service des étudiants
- > Studéo, des aides bien étudiées
- > Agenda



Vers une charte pour des soirées étudiantes, festives et responsables

L'ambiance d'une ville se mesure aussi au degré de présence et d'implication du corps étudiant dans la vie urbaine. Les soirées organisées à Reims par les associations tout au long de l'année universitaire créent de l'animation, du lien, de la convivialité. Dans la mesure où elles entrent dans sa propre logique de dynamisation de la vie nocturne, La Ville ne peut qu'encourager des manifestations comme celles-ci. A condition qu'elles aient lieu dans le respect de certains principes et sans mise en danger de la santé des jeunes. Les dérives et débordements observés ici ou là ont convaincu l'université, RMS, les services de l'Etat, les élus municipaux, les mutuelles étudiantes et les organismes de prévention comme le CIRDD de se mobiliser pour sensibiliser les organisateurs de soirée aux bonnes pratiques et les mettre en garde contre les comportements à risques. Le document qu'ils ont élaboré ensemble, intitulé « Charte régionale pour la prévention des risques liés à la consommation d'alcool dans les soirées étudiantes en Champagne-Ardenne », balise la marche à suivre par les organisateurs de soirées. Ils peuvent ainsi se mettre à la fois en règle et à l'abri des excès pour lesquels leur responsabilité pourrait être engagée. Grâce au guichet unique qui sera prochainement ouvert par la Ville de Reims, ils n'auront plus qu'une démarche de déclaration à faire, leur interlocuteur se chargeant d'actionner la chaîne de prévention et de répercuter l'information auprès des partenaires de la charte qui dimensionneront le dispositif à mettre en place en fonction de l'importance de la soirée prévue.

INTERVIEW

CROUS : un large éventail de services offerts aux étudiants

Jean-Marc Lambert, vous êtes directeur du Crous de Reims Champagne-Ardenne depuis novembre 2008, pouvez-vous nous présenter brièvement ?



J.M.L. J'ai été directeur adjoint du CROUS de Lille pendant 6 ans. Auparavant j'ai exercé 12 ans en université.

Comment résumeriez-vous la mission du CROUS ?

J.M.L. Je parlerai volontiers de missions au pluriel. Car si le CROUS est bien connu pour les bourses et le logement étudiant, il assure aussi la restauration universitaire, l'accueil des étudiants étrangers, l'accompagnement social, l'action culturelle et le soutien aux initiatives étudiantes.

Combien de bourses sur critères sociaux distribuez-vous ?

J.M.L. En tant qu'opérateur unique des bourses sur critères sociaux, le CROUS de Reims Champagne-Ardenne permet à plus de 12 000 étudiants de poursuivre des études dans un établissement supérieur de l'Académie. Le versement des bourses se fait sur un rythme mensuel d'octobre à juin, avec un 1er versement anticipé fin septembre.

Depuis cette rentrée, la division de la vie étudiante gère aussi les bourses d'établissements supérieurs relevant du Ministère de la culture : ESNAM de Charleville-Mézières (Marionnette), CNAC de Châlons-en-Champagne (Arts du Cirque), ESAD de Reims (Art & Design).

Quel service apportez-vous aux étudiants en matière de restauration ?

J.M.L. De Charleville-Mézières à Troyes, en passant par Châlons-en-Champagne et Reims, le CROUS gère 19 points de restauration (RU et cafétérias) situés au cœur ou à proximité des lieux d'études.

Les étudiants peuvent ainsi bénéficier le midi d'un repas équilibré pour 2,90 €. Quant à l'offre de restauration légère, elle se diversifie chaque année.

Quel est le niveau de l'offre de logements faite aux étudiants par le CROUS ?

J.M.L. 3 500 logements CROUS ont été affectés au 10 septembre 2009. Le service « Logement en ville » met en relation des étudiants avec des propriétaires ayant une chambre meublée ou un studio à disposition des étudiants moyennant un loyer allant de 200 à 350 € (APL possible quelle que soit la nationalité).

Que faites-vous pour l'accompagnement social des étudiants ?

J.M.L. Plusieurs assistantes sociales sont au service des étudiants qui rencontrent des difficultés financières ou autres : elles sont à leur écoute pour les conseiller dans leur budget, faire une demande d'aide ponctuelle auprès du Fonds National d'Aide d'Urgence (F.N.A.U.) ou les orienter vers d'autres professionnels. Par ailleurs, un service « Emploi étudiant » aide les étudiants à trouver un job régulier ou occasionnel.



« Délivr&moi » + « Courtisez-moi » = cultivons-nous !

Portées par des étudiants qui n'ont pas peur d'aller chercher des grands noms pour donner plus de retentissement à leur action, deux associations de RMS encouragent la création littéraire et cinématographique.

A l'origine, l'association **Délivr&moi**

avait un but unique : décerner le « prix littéraire des grandes écoles » à un auteur de moins de 35 ans, dans les catégories roman et BD, et faire éditer son ouvrage en récompense. Les prix ont bien été attribués en 2007 et 2008, sous le parrainage de PPDA, mais l'édition des livres lauréats est plus ou moins en panne. La nouvelle équipe a pris deux décisions : donner à ce concours national un rythme biennal pour se laisser le temps de trouver des éditeurs partenaires (le prochain en 2010) et créer un journal (titre pressenti : « Hermès ») qui offrira une tribune aux étudiants de toutes les grandes écoles de France. « Nous avons voulu donner une nouvelle dimension à l'association, diversifier son activité, produire du concret » explique Pauline Louis, présidente depuis près d'un an. Du concret, il y en a eu justement le 19 mai dernier avec une grande journée ludique dédiée à la littérature. « C'est notre façon de rendre la littérature vivante ».

Courtisez-moi n'est pas une invitation à la drague mais le nom d'une association qui soutient un genre cinématographique délaissé : le court-métrage. Anne-Sophie Gauthé et Olivier Fretault ont réparé l'outrage en lançant à Reims en 2008 un vrai festival, avec un vrai jury (Claude Esclatine, président d'Allo Ciné, en est), des vrais vainqueurs et des vrais prix (11.000 € en matériel ou en cash, dont 1.500 € offerts par la Ville de Reims). Pour constituer leur plateau, les organisateurs multiplient les contacts avec les réalisateurs, les producteurs, les agents artistiques. La 2^e édition chauffe. Les 8 films sélectionnés cette année ont été projetés le 16 octobre dans le grand amphi de RMS. Eva Ponçot, présidente de Courtisez-moi, et les siens avaient enveloppé le festival 2009 dans une semaine d'animations à l'université : projection de films d'animation et rencontre avec le réalisateur, présentation des métiers du cinéma, conférence sur la compatibilité entre le 7^e Art et l'Internet.



Une résidence rénovée à 2 pas d'une nouvelle gare.

La résidence Paul-Fort vient de réouvrir ses portes après un an de travaux. Sur 9 étages, 250 chambres totalement rénovées (dont 7 aménagées spécialement pour des étudiants à mobilité réduite) offrent une cabine tri-fonction, un réfrigérateur et un mobilier ultra-fonctionnel outre l'indispensable connexion internet.

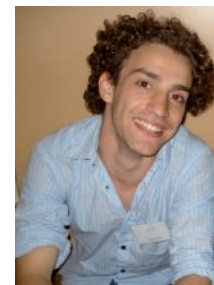
Au rez-de-chaussée, la cafétéria accueille jusqu'à 96 convives et reste ouverte jusqu'en soirée ; elle se prête à des relations conviviales et permet des temps de pause en particulier dans l'extension qui comprend un espace restauration rapide et un coin détente avec borne wifi.

L'autre atout de la résidence est sa situation privilégiée : à 500 m du campus droit et lettres, et au pied d'un nœud de communications. A deux pas de la nouvelle halte SNCF Franchet d'Espérey, les locataires de la résidence Paul Fort auront un accès direct au réseau régional et à la gare Champagne Ardenne TGV, aux bus urbains et, à partir de 2011, au tramway de Reims.

3 questions à : Yann Yver, étudiant en droit, vice-président du CROUS

Reims ville étudiante : est-ce pour vous une réalité tangible ?

Yann Yver. Reims a le potentiel pour devenir une vraie ville étudiante. Même si elle est en perte de vitesse actuellement, son université possède un rayonnement régional, des départements qui fonctionnent, des enseignants-chercheurs qui publient. Je pense que par le biais des associations étudiantes et des événements organisés par la ville on peut réussir à créer un environnement encore plus dynamique et des services toujours plus proches de l'étudiant.



Comment percevez-vous le forum de la vie étudiante auquel vous participez ?

Y.Y. C'est une bonne instance de concertation avec les élus de la Ville. C'est là que l'on peut commencer à formuler les demandes. Son impact sur la ville n'est pas encore évident. L' élu de référence est à l'écoute, mais d'autres élus devraient être associés à nos débats. A mon sens, il y a aussi un manque d'ouverture sur les grands projets. La vie étudiante ne se résume pas aux actions culturelles, sportives et festives, les étudiants devraient aussi être concertés sur les grands projets de l'enseignement supérieur, l'implantation de Sciences Po ou la reconstruction de l'université par exemple.

Quelles demandes faites-vous remonter ?

Y.Y. L'université n'est pas aujourd'hui dans une configuration idéale. Nous demandons qu'elle évolue, à l'image d'une ville qui se veut plus attractive. En tant que vice-président du Crous, je porte un œil très intéressé sur le dossier de regroupement des campus à Reims. C'est le type même de projet qui permettrait de donner plus d'intensité et de lisibilité à la vie étudiante ainsi qu'à l'enseignement supérieur à Reims. Certaines collectivités devraient davantage s'investir dans ce projet, financièrement et humainement, comme elles le font pour le futur campus Sciences Po. Parce que la vie étudiante à Reims, beaucoup en parlent, mais il ne faut pas oublier que nous, les étudiants, nous la faisons.

Quand les Associations Étudiantes se regroupent...

Le jeudi 22 octobre dernier a eu lieu la 1^{ère} Journée des Associations Étudiantes de Reims, organisée conjointement par l'URCA, la Ville de Reims et RMS, au Stade Delaune.

Durant la journée ont été organisées des tables-rondes autour de sujets tels que le bénévolat, les projets culturels étudiants, les soirées étudiantes... ainsi que des animations (concerts).

La plupart des associations étudiantes de Reims étaient réunies pour la première fois en un même lieu, ce qui a permis aux étudiants des différents établissements d'enseignement supérieur de venir les découvrir. C'était aussi l'occasion pour les associations de se rencontrer pour se trouver bien souvent des objectifs communs, et aboutir pour certaines au désir de s'associer pour travailler ensemble sur des projets.

Près de 50 associations, liées aux filières, BDE (Bureau des Etudiants), mais aussi des associations culturelles, sportives, humanitaires, d'engagement citoyen... étaient présentes.

Ecole doctorale de Sciences Humaines et Sociales, un soutien pour les doctorants

L'URCA dispose de deux écoles doctorales, l'une pour les disciplines technologiques et de santé, l'autre pour les sciences humaines et sociales (toutes deux situées dans le bâtiment Recherche du campus Croix Rouge). Cette dernière, que dirige Danielle Potocki-Malicet, professeur de sociologie, prend en charge les quelque 250 doctorants inscrits en droit, psychologie, lettres, sciences économiques, littérature, sociologie, histoire-géographie, etc. « Les étudiants faisant une thèse doivent s'inscrire à l'école doctorale, explique Danielle Potocki-Malicet. L'école n'intervient pas dans le choix de leur sujet de thèse ; elle leur offre des formations et le soutien nécessaire pour leur permettre de mener à bien leurs travaux de recherche et la réalisation de leur thèse, mais aussi pour les aider dans leur projet d'insertion professionnelle ».

C'est le cas de Julie Marcel, 25 ans, titulaire d'un master de recherche « stress, contraintes et compétences » en sciences et techniques des activités physiques et sportives (STAPS), inscrite en doctorat pour une thèse sur « Les relations entre l'environnement et le sportif dans un contexte

de compétition ». « L'école doctorale propose des formations professionnalisantes, telles que « management des hommes » ou « conduite et management de projet », aussi bien que des formations en langues - en anglais, par exemple, dont la bonne maîtrise est souvent requise lorsqu'on postule à un emploi.

Elle nous prépare à l'insertion professionnelle en nous montrant comment valoriser les compétences que nous avons pu développer dans le cadre de notre travail de thèse - l'autonomie, la gestion de projet... - ce qui est très utile à notre génération qui doit se diriger vers le secteur privé pour trouver du travail ».

Ecole doctorale de Sciences Humaines et Sociales :
Tél. 03 26 91 80 72



Julie Marcel :
« L'école doctorale nous aide à « vendre » nos compétences ».



MOBILITÉ INTERNATIONALE LE MONDE À NOS PORTES

Dans le cadre de sa politique d'ouverture internationale, l'Université de Reims Champagne-Ardenne met l'accent sur la diversification de ses programmes d'échanges en Europe ou hors Europe. Le principe de ce dispositif est que l'étudiant effectue un séjour d'études d'un semestre ou d'une année dans une université étrangère partenaire et se voit pleinement reconnaître, dans le diplôme de l'URCA, les crédits ou ECTS obtenus pendant sa mobilité.

Au centre du dispositif des échanges on trouve le programme européen bien connu ERASMUS. Il finance des mobilités étudiantes (en séjour d'études : 3 à 12 mois ; en stage en entreprise en Europe : 4 mois pour un diplôme long et à partir de 2 semaines pour un diplôme court) dans l'un des 27 pays de l'Union européenne, mais aussi en Islande, au Liechtenstein, en Norvège et en Turquie.

L'URCA a développé 265 conventions bilatérales avec 140 établissements d'enseignement supérieur en Europe. Ses principaux partenaires, tant en mobilité entrante que sortante, sont l'Italie, l'Allemagne, l'Espagne, la Roumanie, la Slovaquie, la Suède, la Finlande, le Royaume-Uni.

Hors Europe, l'URCA participe au programme de la CREPUQ (Conférence des Recteurs et des Principaux des Universités francophones et anglophones du Québec). Par ailleurs, elle développe des échanges étudiants dans le cadre des accords universitaires bilatéraux à travers le monde (depuis 1999 : Université technologique de Sydney en Australie ; depuis 2008 : Université centrale nationale de Taïwan, Haut collège d'économie - Université d'État de Moscou en Russie ; depuis 2009 : Université d'État d'Astrakhan sur les rives de la mer caspienne en Russie, Institut technologique d'études supérieures de Monterrey au Mexique, Université nationale de La Plata en Argentine. Des contacts sont en cours pour finaliser des échanges avec le Japon (Université de Meiji), le Brésil le Chili et les États-Unis. Les étudiants peuvent recourir à des aides financières diverses (notamment bourses ERASMUS, aide à la mobilité internationale de la Région Champagne-Ardenne, aide à la mobilité internationale sur critères sociaux du ministère de l'enseignement supérieur et de la recherche).

De plus amples informations peuvent être trouvées sur le site de l'URCA, dans l'onglet International
www.univ-reims.fr
ou en contactant le Service des relations internationales
sri@univ-reims.fr

Inscrivez-vous!



Les inscriptions pour le 19^e Concours de l'OVE sont ouvertes : les travaux présentés au concours doivent être d'un niveau au moins égal au Master 1 et avoir été soutenus avec succès. L'objet doit obligatoirement porter sur les conditions de vie des étudiants quels que soient la discipline, l'aspect, le point de vue pris en compte.

Pour télécharger le formulaire d'inscription :
www.ove-national.education.fr/textes/formulaire-concours_2009.pdf

Égalité des chances

Le Groupe Reims Management School (Groupe RMS) renforce ses actions en faveur de l'Égalité des Chances en signant un partenariat avec le Lycée Roosevelt de Reims. Depuis cette rentrée, une classe préparatoire unique au sein de la région Champagne-Ardenne accueille des élèves titulaires d'un baccalauréat technologique (STG) pour préparer les concours des grandes écoles de management. Le Groupe Reims Management School s'engage aux côtés du Lycée Roosevelt de Reims afin de favoriser la réussite des étudiants inscrits en Classes Préparatoires aux Grandes Ecoles (CPGE), économique et commerciale voie technologique. Cette initiative contribue également au rapprochement des liens entre établissements d'enseignement supérieur.

Plus d'information :
Site : <http://www.reims-ms.fr>

BAIP

Depuis décembre 2008, l'URCA a mis en place son Bureau d'Aide à l'Insertion Professionnelle des étudiants (B.A.I.P) rattaché au Service d'Information et d'Orientation Universitaire (SIOU). Ce bureau développe des actions, noue des partenariats, afin d'offrir aux étudiants désireux de préparer leur insertion, des prestations en complément de leur formation académique.

Le BAIP vous accompagne dans la construction de votre projet personnel et professionnel (PPP), et vous conseille dans le cadre de vos CV, lettres de motivation...

Grace à ces partenaires externes, ce service met régulièrement en place des conférences, témoignages, enquêtes et propose des offres de stage et d'emploi via l'espace numérique de travail. De plus, véritable lieu ressources sur l'emploi, il vous apporte toutes les données nécessaires à la meilleure insertion professionnelle possible (module internet, annuaires d'entreprises, revues, livres, plaquettes d'information...).

Contact :
Florence Christophe,
Email : florence.christophe@univ-reims.fr
Tél. 03.26.91.81.78

ZOOM FILIÈRE

Intéressés par la préservation de l'environnement dans le domaine des ressources renouvelables ?

Le Master IAMC (Ingénierie des Agro-Matériaux Composites) est fait pour vous !

Ce master a pour objectif la formation de chefs de projet R&D capables de concevoir, élaborer, mettre en forme, caractériser et recycler de nouveaux matériaux composites à base de ressources végétales. Ouvrant les portes des secteurs d'activité tels le BTP, l'automobile,

le packaging, la plasturgie, l'aéronautique, la mécanique, les biens d'équipement, le génie électrique, etc., le master IAMC fait bénéficier les étudiants de l'ensemble des compétences et moyens des trois universités partenaires (URCA, UTT et UPJV), de l'expérience des nombreux professionnels impliqués dans cette formation, ainsi que des compétences du pôle de

compétitivité IAR en matière de veille stratégique et d'intelligence économique...

Contact :
Rezak AYAD,
Email : rezak.ayad@univ-reims.fr
Tél. 03.26.91.89.10 / 38.76

Le BVE au service des étudiants

Service de l'Université à l'écoute des étudiants, le Bureau de Vie des Étudiants est particulièrement mobilisé sur les questions de vie associative, d'initiatives étudiantes et de pratiques artistiques amateurs.

Informer et accompagner :

« Centre ressources », le BVE aide les étudiants au montage de projets, encadre le FSDIE (Fonds de Subventions aux Initiatives Étudiantes) et assure une mise en réseau avec d'autres partenaires de la vie étudiante (collectivités locales, CROUS, structures culturelles...)

Communiquer et Valoriser :

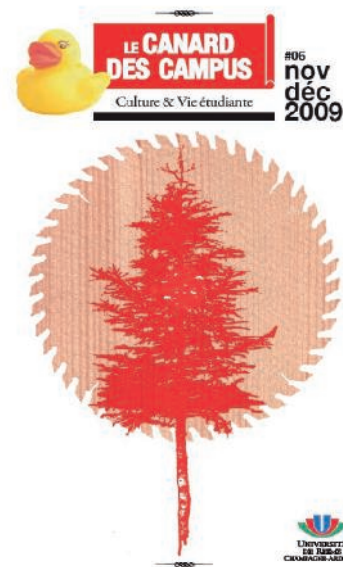
Le Canard des Campus, publié tous les deux mois, présente l'actualité des associations étudiantes, de l'offre des pratiques culturelles, des appels à projet et à bénévolat...

Proposer :

Afin de compléter les initiatives étudiantes, le BVE organise des événements (forum des associations étudiantes, Reims Festiv'Art, semaine de la langue française, concerts...) et propose une offre de pratiques amateurs encadrées par des professionnels du monde de la culture (théâtre, danse contemporaine, musiques du monde - chœur Piña Colada -, musique symphonique - orchestre InexTempo...)

Contacts :

Franck Daudin, responsable du BVE - Tél. : 03 26 91 39 35
Hélène Malet, assistante - Tél. : 03 26 91 81 48
Email : bve@univ-reims.fr

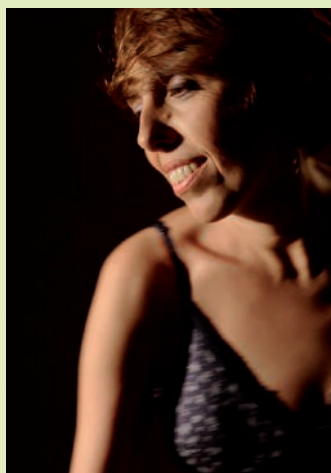


AGENDA

Musique >>>

- Jeudi 21 janvier : Laurent Garnier Live Cartonnerie, à 20h. Infoline 03 26 36 72 40. Concert live, avec également Liléa Narrative et The Shoes pour clore la soirée.
- Samedi 23 janvier : CHEZLEGRANDBAG #1 Cartonnerie, à 20h. Infoline 03 26 36 72 40. Concert de pop française avec Naïve New Beaters, Kim et DJ set de Tommy.
- Jeudi 4 février : [Djaz] au cabaret Cartonnerie, de 18h30. Terje Isungset Solo, concert jazz. Gratuit pour les étudiants.

- Jeudi 11 février : [Djaz] à l'Opéra Grand Théâtre de Reims, à 19h. Concert Laura Littardi Quintet. Gratuit pour les étudiants.



Théâtre-Visite >>>

- Mercredi 13 janvier : Théâtre « CE QUE J'AI FAIT... quand j'ai compris que j'étais un morceau de machine ne sauvera pas le monde ». Centre Culturel du Crous (Campus Croix-Rouge), à 20h30 : Texte de Pascal Adam interprété par Fabien Joubert. Tarif étudiant 3€. Réservation : bve@univ-reims.fr Tél. : 03 26 91 39 35.
- Samedi 16 janvier : Visite de la Cartonnerie Salle de Musique Amplifiée, avec l'AAEER. Inscription au 03 26 50 59 11.
- Vendredi 5 février : Visite de Reims en car Suivie d'une réception à l'Hôtel de Ville, avec l'AAEER. Inscription au 03 26 50 59 11.
- Mercredi 10 février : Théâtre « Partir » Centre Culturel du Crous (Campus Croix-Rouge), à 20h30. Pièce écrite et mise en scène par Serge Added. Tarif étudiant 3€. Réservation : bve@univ-reims.fr Tél. : 03 26 91 39 35.

Sport >>>

- Lundi 11 janvier : 2ème nuit du badminton Halle sportive universitaire Croix-Rouge, de 20h à minuit.
- Lundi 1er février : début du Championnat des Campus de Reims sur FiFa 10 Plus d'info sur le facebook de PROMO 3E.
- Jeudi 11 février: Nuit du Fitness Halle sportive universitaire Croix-Rouge, de 18h à minuit.



Studeo, des aides bien étudiées

Des entraves à la réussite d'un projet d'études, il en existe. S'inscrire dans un établissement d'enseignement supérieur, se loger, se déplacer, mais aussi s'équiper, se soigner, subvenir à ses besoins quotidiens représente un coût que tous les étudiants et toutes les familles peuvent difficilement prendre en charge.

Aux recours connus (bourse, prêt bancaire, job d'appoint, apprentissage rémunéré...), s'ajoutent les solutions proposées aux étudiants par la Région Champagne-Ardenne et ses partenaires.

Réunies dans le dispositif Studéo, elles fournissent un panel de

solutions favorables aux étudiants : il peut s'agir d'un prêt à taux zéro, (jusqu'à 20 000 € pour un cursus complet sans frais financiers) qui permet de couvrir ses dépenses de scolarité et de vie courante, ou bien d'une participation à l'achat d'un ordinateur (dans la limite de 60% du coût réel). Côté déplacements, deux formules d'abonnement Pass'Etudes et Libre Etudes permettent de réduire fortement les coûts de transport sur les réseaux SNCF et STDM. L'étudiant qui souhaite faire un bout d'études dans un autre pays ou acquérir une expérience professionnelle en France ou à l'étranger peut bénéficier d'une aide financière forfaitaire. Enfin, la Région peut prendre en charge une

partie de la cotisation d'affiliation à une mutuelle étudiante et accorder aux étudiants rencontrant des difficultés une allocation unique d'aide d'urgence (AUAU), complémentaire de celle du Crous.



Email : cr-champagne-ardenne.fr

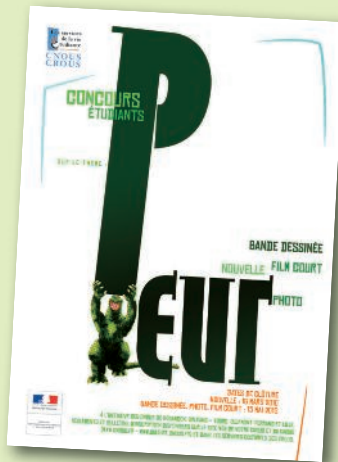
Le ticket unique : 1 match + 1 spectacle

L'opération de partenariat entre le Stade de Reims et la Comédie de Reims lancée l'an dernier se poursuit en 2010. Le site internet du Crous se fait l'écho de cette initiative originale avec tous les matchs et les spectacles choisis pour les étudiants.



Pour information :
Site : <http://www.crous-reims.fr>

Les 6 concours annuels du CROUS



Coordonnées CROUS :
Arnaud Semel, Directeur
Centre Culturel du CROUS
Rue de Rilly la Montagne - Tél. : 03 26 04 15 50
Email : <http://www.crous-reims.fr>

Édité par la Ville de Reims
Hôtel de Ville - 51096 Reims Cedex
En partenariat avec
URCA / RMS / CROUS



Crédits photographiques : Jacques Driol / Alain Haïat / Droits réservés
Rédaction : Catherine Rivière
Conception graphique : *EURO RSCG 360
Impression : Réveil de la Marne
Diffusion : 18 000 exemplaires
• ISSN : 1770-9814