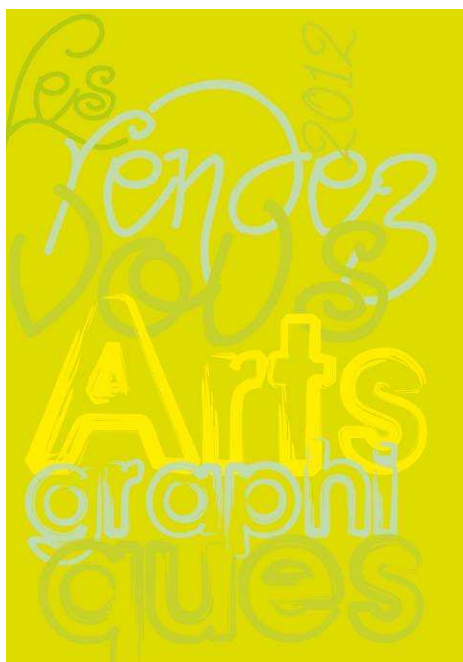


DOSSIER DE PRESSE

février 2012



Sommaire

| | |
|-------------------|---|
| Communiqué | 2 |
|-------------------|---|

Maud Gironnay

| | |
|--------------|---|
| Présentation | 3 |
| Biographie | 4 |
| Interview | 5 |

Clotilde

| | |
|--------------|---|
| Présentation | 6 |
| Biographie | 7 |
| Interview | 8 |

Techniques artistiques

| | |
|---------|---|
| Lexique | 9 |
|---------|---|

Infos pratiques

| | |
|----------------|----|
| Contact presse | 10 |
|----------------|----|

Commissariat d'exposition

Ville de Reims, Direction de la Culture et du Patrimoine

Photographies © Maud Gironnay, Clotilde Potron. Tous droits réservés.

Photos

p 3-4-5 : Photographies © Maud Gironnay. Tous droits réservés.

p 6-7-8 : Photographies © Clotilde Potron. Tous droits réservés.

"Ombres Blanches", un 1^{er} rendez-vous pour les Arts Graphiques à Reims en 2012

Exposition du 7 février au 11 mars, Ancien Collège des Jésuites

Vernissage le lundi 6 février à 18 h 30



En 2012, la ville de Reims a choisi de faire la part belle aux arts graphiques. Première d'une série de trois expositions, "Ombres Blanches" confronte et réunit les œuvres de deux jeunes artistes féminines qui vivent et travaillent sur notre territoire : Maud Gironnay et Clotilde. Entre gravure et fusain, petits et grands formats, ombre et lumière, leurs deux univers se répondent autant qu'ils s'opposent. A partir de techniques traditionnelles, elles ont su toutes deux s'intégrer à la création contemporaine. Elles nous racontent leurs histoires, balades urbaines obsédantes ou petits poèmes, du 7 février au 11 mars, à l'Ancien Collège des Jésuites, Salle Brûlart.

D'abord, elles racontent des histoires : Clotilde imagine des balades urbaines fantasmagoriques, où le quotidien nous échappe sans cesse, Maud illustre des poèmes. Elles ont su, ensuite, mêler techniques conventionnelles et création contemporaine : Clotilde use du fusain pour nous donner une vision de la société entre violence et tragique tandis que Maud intègre ses gravures dans des installations de plasticienne. Enfin, elles travaillent toutes deux sur des palettes mêlant des "ombres blanches" : Clotilde s'est emparée du noir et du blanc, Maud joue des dégradés de couleurs, entre ombre et lumière. En choisissant ces deux artistes, la ville de Reims voulait une exposition qui nous parle, nous interroge et nous fait rêver, sans pour autant renoncer à questionner la création contemporaine. Pour un résultat à la fois attractif, beau, et surprenant.

"Les rendez-vous Arts Graphiques"

Programmé par la ville de Reims, à l'Ancien Collège des Jésuites (Salle Brûlart), il s'agit d'un cycle de trois expositions en 2012 autour des arts graphiques, des plus conventionnels au plus modernes. Pour tous les publics. Et dans tous les styles.

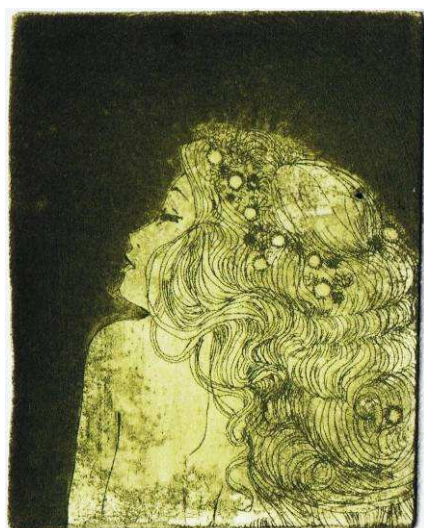
- > **"Ombres Blanches"**, du 7 février au 11 mars, fusain et gravure
- > **"Post Graffiti"**, du 20 juin au 5 août, une exposition collective de graff, sur une proposition du curateur Stéphane Bruneau
- > **"Gravures de poche"**, du 3 octobre au 18 novembre, une exposition collective de gravures, avec l'association Aqua Forte

Maud Gironnay

PRESENTATION

Maud Gironnay travaille beaucoup sur le lien entre texte et image. En 2003 elle a entrepris une relecture graphique de poèmes en prose tirés de *Gaspard de la Nuit* d'Aloysius Bertrand (1842). Le sous-titre même de cette œuvre littéraire appelait la gravure : "fantaisies à la manière de Rembrandt et de Callot".

Au fil des années le travail de Maud Gironnay s'est enrichi de nouvelles planches correspondant à d'autres poèmes. Le projet d'exposition avec la Ville de Reims a été l'occasion d'achever ce travail et de le montrer pour la première fois au public. Ces gravures feront d'ailleurs l'objet d'une édition en tirage limité dans le courant de 2012.



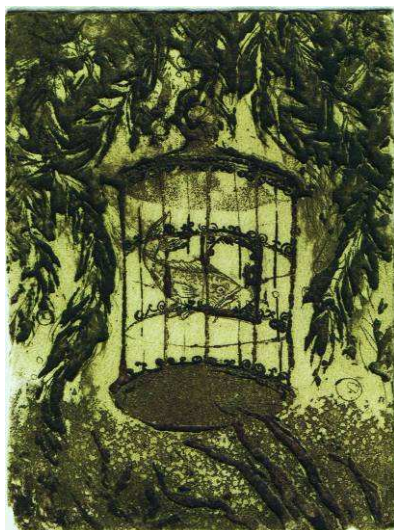
Maud Gironnay

BIOGRAPHIE

Maud Gironnay a étudié pendant trois ans les techniques de la gravure traditionnelle et contemporaine à l'école Estienne (Paris). Après l'obtention de son diplôme elle est devenue l'assistante de Marie-Christine Bourven (directrice de l'atelier de gravure Recto-Verso à Reims), lui permettant ainsi de continuer à expérimenter de nouvelles approches de la gravure.

Maud Gironnay fait également partie de l'équipe de direction artistique de Maison Vide, installée dans le village de Crugny, et qui est un lieu de résidence-exposition d'art contemporain. Volontairement inscrit en milieu rural, cet établissement permet de délocaliser dans une zone éloignée des centres culturels traditionnels une activité de création et de diffusion des arts plastiques.

Maud Gironnay fait également partie du collectif SIMONE, qui regroupe des plasticiennes rémoises. Avec ce collectif elle a participé en 2010 à l'événement "Simone est extra", qui se déroulait place du Forum, mais également à Avignon en 2011 dans le cadre du festival.



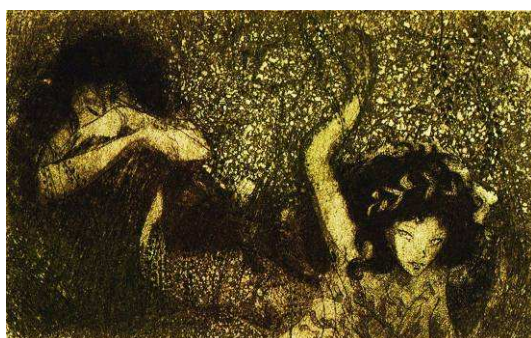
Maud Gironnay

INTERVIEW

Tu es graveur et tu fais également des installations. Peut-on parler de gravure-plasticienne à propos de ton travail ? C'est vrai que peu de plasticiens utilisent la gravure, c'est une posture rare. J'aime travailler avec le principe des installations car il me faut sortir les estampes de la prison du papier. J'aime que les images soient vivantes et authentiques. Ma participation au commissariat d'exposition à Maison Vide me permet d'ailleurs d'avoir une expérience en matière de scénographie, ce qui alimente ma réflexion sur la mise en scène de mes propres œuvres.

Gaspard de la Nuit est une longue histoire. Un résumé ? J'ai créé la première planche, "l'Alchimiste", en 2003 au cours de mon cursus à l'école Estienne ; puis j'ai continué à vivre avec ce texte qui fut un vrai coup de cœur. Chaque planche me demande environ 3 mois de travail, entre les recherches, les premiers essais et le tirage final. Une planche est un univers en soi, et j'ai besoin de temps entre chaque histoire, il faut créer une pause nécessaire, pour revenir avec un regard neuf et se replonger dans une nouvelle partie du livre.

Et maintenant ? J'ai plusieurs projets en cours. Pour le collectif Simone, j'aimerais beaucoup investir l'espace public avec des images de végétaux géants, sortes de papiers peints sauvages. Dans un autre genre, je travaille aussi sur un projet d'exposition autour des "Métamorphoses d'Ovide" dans le cadre du futur Louvre-Lens en juin 2012. J'exposerai aussi prochainement à la galerie Nexus, à Reims.



Clotilde

PRESENTATION

Chez Clotilde, nous sommes pris dans une balade urbaine fantasmagorique, où les personnages sont pris, comme des spectres, dans un quotidien qui leur échappe. Clotilde ne cache d'ailleurs pas que la violence et le tragique sont deux concepts qui guident sa pensée et son style. Elle nous amène pour l'exposition Ombres blanches dans une fable mordante et sarcastique qui parle de la condition humaine.

Reprenant des travaux récents, Clotilde a été invitée à créer dans la salle Brûlart un univers encore plus entier, plus global par un mélange de nouveaux dessins sur papier et de travaux de fusain effectués directement sur le mur. Clotilde Potron travaille sur de très grands formats (4 x 3m).



Clotilde

BIOGRAPHIE

2011

Exposition personnelle du 4 novembre au 17 décembre, Galerie Marie-José DEGRELLE, Reims.

Exposition fresque au fusain "crèche contemporaine", Eglise St-Alpin, Châlons en Champagne.

Exposition "Les Murs vous parlent", Mai-Juin 2011, Sillery.

Exposition "Ils reviennent, Ils arrivent", Galerie Marie-José DEGRELLE, Reims.

Exposition 6e biennale Animalière, Abbaye de Vinetz à Châlons-en-Champagne.

2010

Exposition "Casanova Forever" au Musée d'art contemporain de Sérignan, (FRAC Languedoc Roussillon).

Exposition fresque au fusain "crèche contemporaine", Cathédrale Notre-Dame, Reims. (décembre/janvier).

2009

Exposition fresque au fusain "crèche contemporaine", église de Sillery (décembre/janvier).

Exposition "ni tu, ni vous" Galerie des grands bains douches, Marseille.

Exposition "Le Printemps des Poètes" à la Médiathèque de Reims.

Expériences

2011 Obtention de la bourse d'aide à la création de Champagne-Ardenne.

2010 Commande de fresques murales : Entreprise Beghin Say, la sucrerie.

2009 Commande de dessins : "La case à pain" à Sillery et à Reims.

2008 Commande de fresques murales : Maison de champagne Floquet.

Formations

2007-2009 : Ecole des Beaux Arts d'Avignon option arts plastiques. Master en Arts. Obtention du Diplôme National Supérieure d'Arts Plastiques avec félicitation du jury.

2004-2007 : Ecole des Beaux Arts de Cambrai option communication visuelle. Licence d'Arts /obtention du Diplôme National d'Arts Plastiques avec Mention.



Clotilde

INTERVIEW

Remplies de personnages, d'objets répétés à l'infini, tes œuvres reflètent une pensée en tension. L'obsession peut-elle caractériser ton travail ? Oui l'obsession est très présente dans mon travail et c'est aussi une composante essentielle de ma personnalité. Cependant mes œuvres ne sont pas le seul reflet de mon caractère, c'est surtout une vision de mes ressentis, de mes perceptions de la réalité, qui peut être étouffante et obsédante.

Dirais-tu que le fusain est un médium peu usité dans la création contemporaine ? J'ai travaillé avec d'autres techniques, mais depuis 3 ans le fusain est devenu mon matériau exclusif. Quelques grands noms, tels Ernest Pignon Ernest, sont connus pour avoir travaillé avec ce médium, mais aujourd'hui je ne connais personne pour qui le fusain soit devenu un vecteur exclusif de création. Pour moi c'est un vrai engagement physique.

Quels sont tes futurs projets ? J'ai déjà une exposition prévue en 2013 à Avallon pendant l'été. Sinon, mes projets personnels me poussent vers la découverte d'autres cultures. Je suis particulièrement attirée par les Etats-Unis. C'est un pays qui me fascine. Le rapport à l'art y est complètement différent de l'Europe. Les visiteurs- spectateurs sont décomplexés par rapport aux œuvres. C'est pour moi un symbole de liberté et j'imagine très bien un travail sur des formats monumentaux.



Techniques artistiques

LEXIQUE

Eau-forte : technique de gravure utilisant une plaque de cuivre recouverte d'un vernis. Le graveur dessine sur la plaque au moyen d'une pointe métallique. Le métal mis à nu sous le vernis est ensuite passé à l'acide, qui va « mordre » et laisser un sillon. Les traits ainsi dégagés sont ensuite encrés et la plaque est imprimée sur papier.

Fusain : le fusain est un bois carbonisé, et il existe aujourd'hui des fusains artificiels. Utilisé surtout à partir du XV^e siècle, il est devenu rapidement un des outils majeur de la panoplie du dessinateur. Il peut servir dans des esquisses, des dessins préparatoires mais aussi dans des œuvres définitives. Associé à la sanguine et la craie blanche, il constitue les dessins dits *aux 3 couleurs*, très répandus aux XVII^e et XVIII^e siècles. En France, les œuvres d'Odilon Redon (1840-1916) ont donné au fusain ses lettres de noblesse en temps qu'œuvres originales.

Gravure : apparue au XIV^e siècle, la gravure, appelée également estampe, est une technique qui va prendre son essor avec l'apparition de l'imprimerie. Support privilégié de la reproduction d'œuvres picturales ou de sculptures, cette technique acquiert rapidement son indépendance esthétique et est considérée comme une branche des arts plastiques à part entière. Gravure sur bois, sur cuivre, linogravure, lithographie... les artistes ont inventé quantité de techniques et de supports d'impression différents.

Manière noire : la manière noire est une technique délicate qui nécessite 2 temps distincts de gravure. La plaque métallique est tout d'abord criblée de petits points. Les grains ainsi obtenus sont ensuite retravaillés, écrasés, abrasés. Ce second travail fera apparaître les futures zones claires de l'estampe. Cette technique permet un rendu diffus et subtil de la lumière, permettant de créer de beaux effets de flous et de volumes. Les images obtenues par la manière noire ont un rendu velouté caractéristique.

Infos pratiques

EXPOSITION DU 7 FEVRIER AU 11 MARS 2012

Lieu et horaires

Ancien Collège des Jésuites

Salle Brûlard

1, pl. Museux à Reims

Du mardi au dimanche de 14h à 18h en entrée libre

Visites guidées

Visite guidée les samedis 18 février et 3 mars à 14h30.

Visite en présence des artistes le dimanche 19 février à 14h30

+ d'infos

A la Galerie de Culture

(A côté de l'Opéra – pl. Myron Herrick à Reims)

Du mardi au samedi de 12h à 19h

Tél. 03 26 777 776